

2019 年全国职业院校技能大赛 赛项申报书

赛项名称：建筑装饰技术应用

赛项性质：新增赛项 已有赛项

赛项类别：常规赛项 行业特色赛项

赛项组别：中职组 高职组

专业大类/类：土木建筑大类（54）

2019 年全国职业院校技能大赛 赛项申报方案

一、赛项名称

(一) 赛项名称

建筑装饰技术应用

(二) 压题彩照



(三) 赛项归属产业类型

建筑业

(四) 赛项归属专业大类/类

组别	专业大类	专业类	专业代码	专业名称
高职	54 土木建筑	5401 建筑设计	540102	建筑装饰工程技术
高职	54 土木建筑	5401 建筑设计	540104	建筑室内设计

二、赛项申报专家组

本赛项由来自全国住房和城乡建设职业教育教学指导委员会建筑与规划类专业指导委员会、高等职业院校、本科专业院校、建筑装饰行业和企业等精选专家组成赛项专家组和设计申报团队，在建筑装饰技术应用研究与实践领域、以及大赛组织上具有丰富经验。

三、赛项目的

进一步贯彻国务院、教育部有关“弘扬劳模精神和工匠精神，营造劳动光荣的社会风尚和精益求精的敬业风气”系列文件精神，继续深化高职院校建筑装饰专业建设与课程改革，引领建筑装饰行业新材料、新技术、新工艺、新设备的不断创新；适应建筑装饰产业转型和现代学徒制对技术技能型人才培养需要；深化产教融合、校企合作，达到检验参赛选手专业综合能力和展示职业教育改革成果的目的。

（一）通过大赛，充分引领建筑装饰专业群的专业建设、课程设置和教学改革，提高建筑装饰工程设计与施工管理技术人才培养质量，促进职业教育与社会实际需求融合，从而提升综合核心技术技能和职业素养。

（二）通过大赛，促进建筑装饰专业群产教融合、校企合作、产业发展。

本赛项对应建筑装饰行业的工程施工图深化设计与施工管理职业岗位以及岗位群。专业教学标准对接行业标准、企业用人要求。以实际建筑装饰工程项目为比赛载体，把建筑装饰行业真实工作过程、任务和要求融入比赛环节，注重团队合作，重点考查选手的实际动手能力、规范操作水平、创新意识水平，检验参赛选手职业素养和操作技能等综合职业能力。推进企业工作环境引入校内全真标准化实践教学改革，创设真实教学情境，实现校园实践教学与企业生产无缝对接。同时，促进现代学徒制改革实践，提升学生专业就业竞争力。满足我国建筑装饰产业转型发展对技术技能型人才培养的新需求，适应建筑装饰生产一线设计及施工管理岗位的职业要求。

（三）采取团队协助比赛方式，检验参赛选手的独立工作与团队

协同合作的职业素养

根据目前建筑装饰行业的工作岗位和项目的特点，通过大赛任务设计，积极探索团队项目与单项结合的形式进行的考核模式，注重考核学生建筑装饰施工图设计、以及工程量清单编制和施工组织与管理的核心技能。达到检验参赛选手的独立工作与团队协作的职业素养，满足建筑装饰行业岗位工作要求。

（四）展示建筑装饰职教改革成果及师生良好精神面貌

通过由全国住房和城乡建设职业教育教学指导委员会已连续主办四届的全国职业院校“建筑装饰综合技能”竞赛（现申报名称为全国职业院校“建筑装饰技术应用”竞赛），该赛项已经成为我国高职院校建筑装饰职业教育改革发展的重要抓手；申报全国职业院校技能大赛赛项，可以在更高更优更强的平台上增强和扩大高职院校建筑装饰职业教育的影响力和吸引力，促进我国高职院校建筑装饰类教育教学改革成果的展示和交流，成为广大师生展示良好精神面貌、追梦圆梦及展示职教改革成果的广阔舞台；通过大赛，对我国高职院校建筑装饰专业群办出特色、办出水平的引领作用意义重大。

四、赛项设计原则

（一）坚持公开、公平、公正原则

赛项严格执行现行的《全国职业院校技能大赛制度汇编》要求，赛前公开赛项技术文件，公开题库、样题、评分细则等；赛前召开赛项技术说明会，明确规范标准要求、评分要求，举办竞赛交流会，按照规定公开赛项技术资料。

在赛项组织方面，赛项组织按管理办法基本流程执行，竞赛过程采用二次加密；严格把关专家和裁判选用制度，对裁判进行培训和考

核，统一执裁尺度，严格制裁；赛项成绩按照成绩管理要求上报，执行成绩管理相关规定；赛场借鉴世界技能大赛模式，设置竞赛现场直播视频，组织观看比赛过程。高水平组织赛项各个环节，保证竞赛公平、公正。

（二）赛项关联职业岗位面广、人才需求量大、职业院校开设专业点多，服务国家重点战略

1. 赛项关联职业岗位面广、人才需求量大，服务国家重点战略。

据中国建筑装饰协会调查研究，截止到 2017 年底，全国建筑装饰企业总数约为 25 万家，全国建筑装饰行业共有上市公司 23 家。全行业从业者队伍约为 1646 万人。行业内接受过高职系统教育的人数达到 287 万人。全行业设计人员总数约为 157 万人，建筑装饰工程造价总数约为 31 万人，占从业者队伍总数的 11.66%。2018 年行业从业者队伍结构进一步优化。生产、施工一线接收接受过高职专业技能教育的比例持续升高。

2017 年，全国建筑装饰行业完成工程总产值 3.73 万亿元，比 2016 年增加了 33 万亿元，增长幅度为 9.7%。到 2018 年，我国建筑装饰行业的产值将达到 4.3 万亿元。有力保证了对高职专业技能人才的持续强劲需求。

2. 职业院校开设专业点多。

全国建筑装饰工程技术专业、建筑室内设计专业具有专业布点多、学生数量大的特点。截止 2018 年，全国建筑装饰工程技术专业办学点 322 个，分布在 31 个省（市、自治区），在校生 81725 人；全国建筑室内设计专业办学点 275 个，分布在 30 个省（市、自治区），在校生 56326 人。

（三）竞赛内容对应相关职业岗位或岗位群、体现专业核心能力与核心知识、涵盖丰富的专业知识与专业技能点

1.竞赛内容紧贴建筑装饰职业岗位或岗位群工作技能

紧贴建筑装饰产业技术技能人才需要，按建筑装饰工程设计及管理技术职业岗位及岗位群的综合核心工作内容，构建从深化设计到清单算量，再到施工组织的任务序列，确定“建筑装饰施工图深化设计”，以及“建筑装饰工程量清单编制”和“建筑装饰工程施工组织与管理”为竞赛任务；按现行国家规范标准和行业技术标准制定评判标准。

2.竞赛内容体现专业核心能力与核心知识、涵盖丰富的专业知识与专业技能点的原则

以专业核心能力与核心知识对应岗位及岗位群职业能力，内容涵盖了较丰富专业知识与专业技能点。充分体现了建筑装饰综合核心技能模块，全方位引领教学改革，推动高职建筑装饰专业及课程改革。竞赛任务考核的知识点和技能点，如下表：

竞赛任务考核的知识点和技能点

序号	竞赛任务	考核技能点	考核知识点
一	建筑装饰施工图深化设计	(1) 设计方案图识读能力 (2) 空间理解和表现能力 (3) 材料应用能力 (4) 构造设计能力 (5) 设计表达能力 (6) 运用软件操作能力 (7) 规范标准的执行能力 (8) 施工图设计能力 (9) 新材料、新技术应用能力	(1) 建筑装饰制图与识图知识 (2) 建筑装饰设计知识 (3) 建筑装饰施工图绘制知识 (4) 建筑工程基本知识 (5) 建筑装饰材料、构造与施工知识 (6) 新材料、新技术、新工艺、新设备的知识 (7) 建筑设备知识 (8) 规范
二	建筑装饰工程量清单编制	(1) 识图能力 (2) 清单编制的能力 (3) 办公软件的操作能力	(1) 制图知识 (2) 材料、构造和施工的知识 (3) 清单编制知识 (4) 规范

序号	竞赛任务	考核技能点	考核知识点
三	建筑装饰工程施工组织与管理	(1) 熟练的识图能力 (2) 编制施工方案能力 (3) 参与图纸会审与技术交底的能力 (4) 执行相关规范和技术标准的能力 (5) 编制材料计划的能力 (6) 施工技术应用能力 (7) 成本控制的能力	(1) 建筑工程基本知识 (2) 建筑装饰制图与识图知识 (3) 建筑装饰材料、构造知识 (4) 天棚装饰施工知识 (5) 墙、柱面装饰施工知识 (6) 门窗制作与安装知识 (7) 楼地面装饰施工知识 (8) 室内陈设制作与安装知识 (9) 产品化、装配化施工技术知识 (10) 建筑装饰工程项目管理知识 (11) 安全施工知识 (12) 建筑装饰计量与计价的知識 (13) 规范

(四) 竞赛平台成熟

本赛项在行业中的赛项名称为全国职业院校“建筑装饰综合技能”竞赛（现申报名称为全国职业院校“建筑装饰技术应用”竞赛），由全国住房和城乡建设职业教育教学指导委员会主办。于2014年成功举办了首届大赛，并连续于2015年、2016年、2017年成功举办了第二届、第三届、第四届。从首届29所高职院校参赛到第四届65所高职院校参赛，影响力越来越大，参与度越来越高、反响度很好，促进了教学模式改革，加强了交流，提高了老师实践能力，竞赛资源用于教学，竞赛平台成熟。

根据行业特点，本赛项选择相对先进、通用性强、社会保有量高的设备与软件。本赛项只需要相应的计算机设备和绘图软件，设备与软件通用性强，保有量高，价格合理，各院校及企业均有能力具备。

五、赛项方案的特色与创新点

(一) 竞赛内容的特色与创新点

以促进产教融合、产业发展为目的，以校企合作为基础，以某个实际建筑装饰工程项目为竞赛载体，以建筑装饰企业技术工作岗位的

综合核心工作任务为驱动，构建从工程深化设计到工程清单算量，再到工程施工组织的任务序列，以学生毕业后职业岗位职业能力要求为标准来设计竞赛任务。

按建筑装饰企业中的建筑装饰工程设计及管理技术核心职业岗位的工作内容，确定“建筑装饰施工图深化设计”、以及“工程量清单编制”和“建筑装饰工程施工组织与管理”为竞赛内容。注重考核学生建筑装饰施工图深化设计，以及工程量清单编制和施工组织与管理的综合核心技能，促进学生技能训练和养成工程素养，促进产教融合、产业发展；请企业专家参与竞赛项目内容的设计编制的制定，实现与用人企业的岗位或岗位群的职业技能需求无缝对接。

竞赛内容以国家职业标准规定的知识和技能要求为基础，结合行业的发展，增加新技术、新材料、新设备、新工艺等相关内容。以真实的工作任务、工作过程和要求设计竞赛内容，全面考核学生的主要职业能力；紧跟行业的发展，随着产品化、装配式技术发展，前期策划非常重要，提前发现和解决施工图纸中存在问题，提高效率，降低成本，强化施工策划阶段考核，同时将施工管理引入竞赛考核内容。

（二）竞赛过程的特色与创新点

按照建筑装饰工程设计及管理技术职业岗位的工作过程设计赛项过程，竞赛过程与建筑装饰行业职业岗位或岗位群实际技能工作过程一致。竞赛任务为建筑装饰工程技术和建筑室内设计等专业毕业生就业岗位重要的工作技能。任务要求与岗位或岗位群实际操作一致，充分体现工学结合人才培养的特点。

（三）竞赛结果评判的特色与创新点

以国家专业教学标准、现行国家规范标准和行业标准、企业用人

要求为依据，借鉴世界技能大赛 CIS 评价体系，按照建筑装饰工程设计及管理技术职业岗位的技术标准制定评判标准。请企业专家参与竞赛项目评分标准的制定和结果评判，使竞赛结果评判与行业生产要求和用人要求接轨。

（四）竞赛资源转化等方面的特色与创新点

推动校企合作，促进资源转化与共享，组织行业、学校与企业技术骨干设计竞赛项目，并共同开发建筑装饰施工技术专业教学仿真训练软件、视频、微课、动画等资源，提供项目式实操教程，提供竞赛训练大纲、竞赛技能要点、竞赛评价指标等，采用虚拟与现实的方式，让全国更多职业学校学生了解和参与掌握赛项的竞赛内容、竞赛要求和考核要点，同时通过仿真软件可以实施一些在设备中无法体现出来的操作内容。通过竞赛积极推进学校与企业的合作，共享企业的优势资源，实现院校与企业的互利共赢，竞赛内容与平台向教学、社会服务转化。

通过开赛 1 个月前在大赛网络信息发布平台上公开全部赛题及题库公开等方式为高等职业院校相关专业提供学习、实训资源。

六、竞赛内容简介

竞赛项目以一个典型建筑装饰工程项目为载体，以国家专业教学标准、现行国家规范标准和行业标准、企业用人要求为依据，以企业技术工作岗位的综合核心工作任务为驱动，构建从深化设计到清单算量，再到施工组织与管理的任务序列，竞赛任务层层递进，环环紧扣。根据提供的任务书及相关资料，参赛团队相继完成其“建筑装饰施工图深化设计”、以及“建筑装饰工程量清单编制”和“建筑装饰工程施工组织与管理”三个竞赛任务内容。技能竞赛时间为 5 小时。

根据提供的任务书及相关资料，参赛选手团队共同上机操作，合

作完成同一建筑装饰工程项目中的以下各项任务：

任务一 “建筑装饰施工图深化设计”竞赛内容

参赛选手团队共同上机操作，通过 CAD 制图软件，合作完成建筑装饰工程项目中某些空间未完成的建筑施工图深化设计，包括封面、目录、施工图设计说明、平面布置图、地面铺装图、顶平面图、立面图、剖面图、节点大样图等，并最终以 dwg 格式文件和 A3 规格的 PDF 文件格式提交比赛作品。

任务二 “建筑装饰工程量清单编制”竞赛内容

参赛选手团队共同上机操作，通过 Excel 软件，手工列项及算量，合作完成建筑装饰工程项目中某些空间的装饰工程量清单编制。最终以 Excel 文件和 A4 规格的 PDF 文件格式提交比赛作品。

任务三“建筑装饰工程施工组织与管理”竞赛内容

参赛选手团队共同上机操作，通过 Word 软件，合作完成建筑装饰工程项目中的主要项目施工技术交底、主要项目施工方案编制等建筑装饰工程施工组织与管理。最终以 Word 文件和 A4 规格的 PDF 文件格式提交比赛作品。

The Description of Competition

The competition project takes a typical architectural decoration project as its carrier, based on the national professional teaching standard, the current national standard and industry standard, and the enterprise's employment requirements, and driven by the comprehensive core work tasks of the enterprise's technical work positions, builds a task sequence from deepening the design, calculating the quantity in the list, and then to the construction organization, with the competition tasks progressing step by step and

interlocking. According to the task book and relevant materials provided, the participating teams have successively completed their three competition tasks of "deepening design of architectural decoration construction drawing", as well as "compilation of architectural decoration engineering quantity list" and "architectural decoration engineering construction organization design". The competition time is 5 hours.

According to the task book and relevant materials provided, the team of contestants jointly operate the machine and cooperate to complete the following tasks in the same architectural decoration project:

Task 1 "deepening design of architectural decoration construction drawing" competition content

The team of contestants worked together on the computer, through CAD drawing software, to complete the deepening design of architectural construction drawings for some unfinished spaces in the architectural decoration project, including cover, catalogue, construction drawing design description, plan layout, ground pavement, top plan, elevation, section, node details, etc. and finally submitted the competition works in DWG file and A3 specification pdf file format.

Task 2 "compilation of bill of quantities for architectural decoration" competition content

The team of contestants worked together on the machine and through Excel software, manually listed items and calculations, completed the compilation of the decoration bill of quantities for some spaces in the architectural decoration project. Finally, the competition works will be submitted in Excel file and A4 PDF file format.

Task 3 " architectural decoration engineering construction organization design" competition content

The team of contestants worked together on the machine, and through word software, they cooperated to complete the construction organization design of major projects in the architectural decoration project, such as the technical disclosure of major projects and the preparation of major project construction plans. Finally, the competition works will be submitted in word documents and a4 pdf documents.

七、竞赛方式（含组队要求、是否邀请境外代表队参赛）

竞赛方式采取团体赛方式，每支参赛队由 3 名选手组成。

（一）组织单位

以省、自治区、直辖市、新疆生产建设兵团（以下简称省）为单位组织报名参赛。

（二）报名资格

1. 参赛选手须为普通高等学校全日制在籍专科学生。本科院校中高职类全日制在籍学生可报名参加比赛。五年制四、五年级高职学生可报名参赛。

2. 参赛选手专业为建筑装饰工程技术专业、建筑室内设计专业等。

3. 参赛选手年龄须不超过 25 周岁，年龄计算的截止时间以比赛当年的 5 月 1 日为准。

4. 凡在往届全国职业院校技能大赛中获一等奖的选手，不能再参加同一项目同一组别的比赛。

5. 各地区的省内选拔、名额分配和参赛师生资格审查工作由省级教育行政部门负责。大赛执委会办公室行使对参赛人员资格进行抽查

的权利。原则上参赛选手经过各级选拔产生。

（三）组队要求

1. 省、自治区、直辖市可组织报名参加比赛。
2. 团体赛不得跨校组队，同一学校相同项目参赛队不超过 1 支。
3. 参赛选手可配指导教师。指导教师须为本校专兼职教师，每队限报 2 名指导教师。

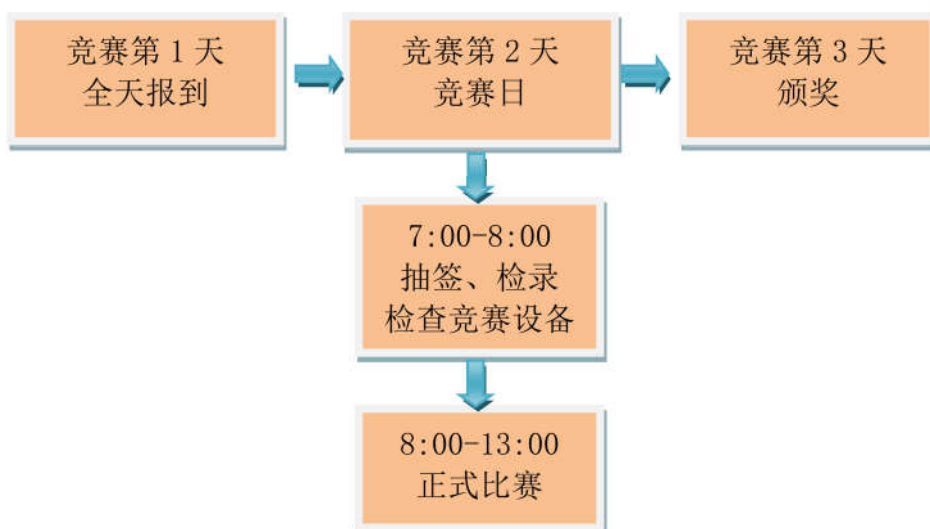
（四）本赛事邀请相关企业代表和国外同类院校观摩交流。

八、竞赛时间安排与流程

（一）竞赛为 1 天，时间安排如下

时间	内容	备注	
竞赛当天	7:00~7:30	选手检录、抽签，入场及赛前准备	1. 竞赛任务书及相关资料一次性提供。 2. 团队 3 名选手自行分配合作工作任务，并合理使用规定时间。三个竞赛任务连续进行。
	7:30~8:00	检查竞赛设备	
	8:00~13:00	现场比赛 任务一：建筑装饰施工图深化设计 任务二：建筑装饰工程量清单编制 任务三：建筑装饰工程施工组织与管理	

（二）竞赛流程



九、竞赛试题

本赛项赛题库有 12 套竞赛赛卷，且各套赛卷的重复率不超过 50%。

样题详见附件 1

十、评分标准制定原则、评分方法、评分细则

贯彻落实全国职业院校技能大赛公开、公平、公正的评分标准原则。

(一) 评分方法

1. 采取竞赛任务得分、错误不传递、累计总分的计分方式。分别计算各竞赛任务得分，按规定比例计入团体总分。“建筑装饰施工图深化设计”竞赛任务得分占 50%，“建筑装饰工程量清单编制”竞赛任务得分占 30%，“建筑装饰工程施工组织与管理”竞赛任务得分占 20%。

2. 各竞赛任务得分和竞赛团体总分均采用百分制计分。竞赛团体总分=“建筑装饰施工图设计”竞赛任务得分×50%+“建筑装饰工程量清单编制”竞赛任务得分×30%+“建筑装饰工程施工组织与管理”竞赛任务得分×20%。

3.在竞赛时段，参赛选手不遵守赛项规程，有冒名顶替、作弊、扰乱赛场秩序等情形之一的，裁判组根据赛项规程和相关要求，给予选手警告、停止比赛、取消成绩的处分。

(二) 评分细则

任务一 “建筑装饰施工图深化设计”竞赛任务评分细则

序号	项目	分值	评分点	评分标准	
				标准	分值
1	封面	1	信息正确、美观	绘制规范得 1 分 无封面扣 1 分	1
2	目录	1	目录内容完整，顺序正确； 内容及顺序：装饰设计说明、平面布置图、楼地面平面图、顶棚平面图、室内立面图、墙柱面装饰剖面图、装饰详图	绘制规范、完整、顺序准确得 1 分 错漏一处扣 0.5 分，顺序不正确扣 0.5 分，正文图纸排布和目录不符扣 0.5 分，扣完为止。	1
3	施工图设计说明	4	施工说明内容应包含：工程概况、设计风格、施工工艺、做法及注意事项；	漏一项扣 1 分，每项内容中每出现一处不完整、不准确扣 0.5 分，扣完为止	4

序	项目	分	评分点	评分标准	
4	主要材料表	4	材料选用、材料表编制	材料描述完整准确,和图纸对应,表格完善清晰得 4 分; 每出现一处不完整、不准确以及不清晰处扣 0.5 分,扣完为止。	4
5	平面布置图	5	a、图纸比例、图幅。 b、标注:建筑主体结构,其开间、进深、门窗洞口楼地面标高等标注。 c、空间位置:各功能空间的家具、陈设、隔断、绿化等的形状、位置。 d、尺寸标注:装饰尺寸标注,如隔断、家具、装饰造型等的定形、定位尺寸。 e、符号:内视投影符号、详图索引符号等。 f、说明:文字说明、图名比例。 g、图线:剖切到的墙柱轮廓、剖切符号用粗实线,未剖到但能看到的图线,如门扇开启符号、窗户图例、楼梯踏步、室内家具及绿化等用细实线表示。	每漏一项扣 1 分; 每出现一处不规范、不准确的表达、绘制、符号等扣 0.5 分,扣完为止。	5
6	地面铺装图	5	a、图纸比例、图幅。 b、尺寸:建筑主体结构,标注其开间、进深、门窗洞口等尺寸。 c、楼地面面层分格线和拼花造型等。 d、标注分格和造型尺寸。 e、细部做法的索引符号、图名比例。 f、图线:楼地面分格用细实线表示	每漏一项扣 1 分; 每出现一处不规范、不准确的表达、绘制、符号等扣 0.5 分,扣完为止。	5
7	顶平面图	10	a、建筑平面及门窗洞口:门画出门洞边线即可,不画门扇及开启线。 b、室内(外)顶棚的造型、尺寸、做法和说明,可画出顶棚的重合断面图并标注标高。 c、室内(外)顶棚灯具符号及具体位置。 d、室内各种顶棚的完成面标高。 e、与顶棚相接的家具、设备位置及尺寸。 f、窗帘及窗帘盒、窗帘帷幕板等 g、空调送风口位置、消防自动报警系统及与吊顶有关的音视频设备的平面布置形式及安装位置。 h、图外标注开间、进深、总长、总宽等尺寸。	每漏一项扣 1 分; 每出现一处不规范、不准确的表达、绘制、符号等扣 0.5 分,扣完为止。	10

序	项目	分	评分点	评分标准	
8	立面图	30	<p>a、室内立面轮廓线，顶棚有吊顶时可画出吊顶、叠级、灯槽等剖切轮廓线(粗实线表示)，墙面与吊顶的收口形式，可见的灯具投影图形等。</p> <p>b、墙面装饰造型及陈设(如壁挂、工艺品等)，门窗造型及分格，墙面灯具、暖气罩等装饰内容。</p> <p>c、装饰选材、立面的尺寸标高及做法说明。图外一般标注一至两道竖向及水平向尺寸，以及楼地面、顶棚等的装饰标高；图内一般应标注主要装饰造型的定形、定位尺寸。做法标注采用细实线引出。</p> <p>d、附墙的固定家具及造型(如影视墙、壁柜)。</p> <p>e、索引符号、说明文字、图名及比例等。</p>	<p>每漏一项扣 1 分；</p> <p>每出现一处不规范、不准确的表达、绘制、符号等扣 0.5 分，扣完为止。</p>	30
9	剖面图及装饰详图	35	<p>a、墙(柱)面装饰剖面图：主要用于表达室内立面的构造，着重反映墙(柱)面在分层做法、选材、色彩上的要求。</p> <p>b、顶棚详图：主要用于反映吊顶构造、做法的剖面图或断面图。</p> <p>c、装饰造型详图：独立的或依附于墙柱的装饰造型，表现装饰的艺术氛围和情趣的构造体，如影视墙、花台、屏风、壁龛、栏杆造型等的平、立、剖面图及线角详图。</p> <p>d、家具详图：主要指需要现场制作、加工、油漆的固定式家具，如衣柜、书柜、储藏柜等。有时也包括可移动家具如床、书桌、展示台等。</p> <p>e、装饰门窗及门窗套详图：门窗是装饰工程中的主要施工内容之一，其形式多种多样，在室内起着分割空间、烘托装饰效果的作用，它的样式、选材和工艺做法在装饰图中有特殊的地位。其图样有门窗及门窗套立面图、剖面图和节点详图。</p> <p>f、楼地面详图：反映地面的艺术造型及细部做法等内容。</p> <p>g、小品及饰物详图：小品、饰物详图包括雕塑、水景、指示牌、织物等的制作图。</p>	<p>每漏一项扣 1 分；</p> <p>每出现一处不规范、不准确的表达、绘制、符号等扣 0.5 分，扣完为止。</p>	35
10	新技术、新材料、新设备、新工艺	5	能够依据新技术、新材料、新设备、新工艺进行装饰材料的选用与设计、细部构造设计、施工工艺设计等	每出现一处使用不合理、不科学的地方扣 0.5 分，扣完为止。	5
	合计	100			

任务二 “建筑装饰工程量清单编制”竞赛任务评分细则

序号	项目	分值	评分点	评分标准			
				清单编号	特征描述	计量单位	计算结果
				占 10%	占 35%	占 5%	占 50%
1	天棚工程部分	25	项目编码要符合规范要求；按照规范要求项目划分；特征描述完整，构造、材料描述详细；单位正确；工程量计算表达明确，计算符合规范要求；计算结果正确性。	每出现一处错误扣 0.5 分，扣完为止	完整正确得 90%—100%；基本完整正确得 75%—90%；主要内容有描述但不完整得 60%—75%；主要内容没描述得分低于 60%。每出现一处错误扣 0.5 分，扣完为止	没出现一处单位错误扣 0.5 分，扣完为止	计算结果误差在 5% 以内的得该项满分；计算结果误差超过 5% 不得分。
2	楼地面工程部分	25					
3	墙柱面工程部分	35					
4	门窗工程部分	10					
5	其他工程部分	5					
	合计	100					

任务三 “建筑装饰工程施工组织与管理”竞赛任务评分细则

序号	项目	分值	评分点	评分标准
1	单选题	60	每题 2 分	错选不得分
2	多选题	40	每题 4 分	错选不得分，漏选得 1 分
	合计	100		

十一、奖项设置

(一) 选手奖励

设参赛选手团体一、二、三等奖。以赛项实际参赛队总数为基数，一、二、三等奖获奖比例分别为 10%、20%、30%（小数点后四舍五入）。严格控制获奖比例，如因成绩并列而突破获奖比例，须报大赛执委会办公室批准。

(二) 优秀指导教师奖励

获得一等奖的参赛队的指导教师获“优秀指导教师奖”。

十二、技术规范

本赛项技术规范按照教育部高职院校业教育教学要求和现行国家标准和行业标准等执行。

专业教育教学要求

《高等职业学校建筑装饰工程技术专业教学标准》

《高等职业学校建筑室内设计专业教学标准》

现行国家标准和行业标准

《房屋建筑制图统一标准》 GB/T 50001-2017

《房屋建筑室内装饰装修制图标准》 JGJ/T244-2011

《建筑装饰装修工程质量验收标准》 GB 50210-2018

《建筑地面工程施工质量验收规范》 GB50209-2010

《住宅室内装饰装修工程质量验收规范》 JGJ/T304-2013

《住宅室内装饰装修设计规范》 JGJ367-2015

《建筑内部装修设计防火规范》 GB 50222-2017

《民用建筑工程室内环境污染控制规范》 GB50325-2010（2013年版）

《建设工程工程量清单计价规范》 GB50500-2013

《房屋建筑与装饰工程工程量计算规范》 GB50854-2013

《房屋建筑与装饰工程消耗量定额》 TY 01-31-2015

《建设工程项目管理规范》 GB/T50326-2017

《施工企业安全生产管理规范》 GB50656-2011

十三、建议使用的比赛器材、技术平台和场地要求

（一）技术平台

1.竞赛软件

(1) 理论竞赛环节：答题软件，需满足以下基本功能：

- ①支持单项识图与综合识图能力答题功能。
- ②支持自动评分、成绩汇总、自动排名功能。
- ③支持标准答案赛前、赛后导入功能。
- ④支持 pdf、swf、svg 格式图纸的导入功能。

(2) 绘图竞赛环节：二维 CAD 绘图软件

2. 硬件

(1) 服务器

服务器	计算机配置	<ol style="list-style-type: none"> 1. 操作系统: Windows 7 SP1 64 位 (<50 人) 或 Windows server 2008 64 位 (>50 人) 2. 必须有 D 盘。 3. CPU: ≥i3, 不限主频 4. 内存: ≥4G (<50 人); ≥8G (>50 人) 5. 显示器: ≥19 寸 (不限缩放比) 6. 固定 IP 地址
	其他软件	<ol style="list-style-type: none"> 1. Microsoft Office (不限版本) 2. 谷歌浏览器 Chrome (最新版), 且设为默认浏览器。
网络	服务器与选手电脑必须在一个局域网内, 局域网通畅无通信故障。	

(2) 选手电脑 (含备用机):

计算机	<ol style="list-style-type: none"> 1. 不能为无盘工作站、云机房、云桌面等任何“云”运行管理模式的计算机。 2. 操作系统: Windows 7 SP1 32/64 位 3. CPU: ≥i3, 不限主频 4. 内存: ≥4G 5. 显示器: ≥19 寸 (不限缩放比)
其他软件	<ol style="list-style-type: none"> 1. Adobe Reader 9 (可高于此版本, 或其他能正常显示 PDF 文件的软件, 例如福昕阅读器等, 版本不限) 2. 搜狗拼音输入法与搜狗五笔输入法 (版本不限) 3. 谷歌浏览器 Chrome (最新版), 且设为默认浏览器。
网络	服务器与选手电脑必须在一个局域网内, 局域网通畅无通信故障。

(二) 竞赛环境

竞赛赛场：标准的计算机机房或实训场地。

比赛每个赛位配备 4 台计算机。多媒体讲台主控电脑可以发送电子文件至每组电脑，并可收取学生作品文件。每个赛位电脑通过局域网相联，各赛位组之间独立运行。每参赛团队竞赛机位采用随机抽签确定。

机房安装有监控设备，比赛环境安全、安静无干扰。

十四、安全保障

（一）比赛赛场为国家技能大赛专用赛场，由专业人员管理比赛设备，电子监控体系进行全方位监控，保安人员维持赛场秩序，保障赛场安全。

（二）所有涉赛场所一律凭大赛执委会统一配发证件进入。

（三）进入所有涉赛场所人员一律不得携带包、食品、饮料等非执委会允许带入的物品。

（四）所有涉赛场所严禁吸烟。

（五）人员进入赛场后要严格阅读现场的应急安全疏散图，当发生紧急情况，听到疏散指令（警报声响）时，要迅速按疏散图撤离赛场。

十五、经费概算

竞赛项目经费概算

序号	项目名称	金额（万元）
1	办公费	2
2	印刷费	3
3	邮电费	1
4	差旅费	3
5	会议费	2
6	培训费	3
7	公务接待费	1

序号	项目名称	金额（万元）
8	专用材料费	2
9	劳务费	10
10	选手服装费	2
11	奖品	10
12	资源转化费	6
合计（万元）：		45

十六、比赛组织与管理

（一）本赛项由全国住房和城乡建设职业教育教学指导委员会委托建筑与规划类专业指导委员会进行整体策划与组织。主要职责包括：编制《竞赛规程》和《竞赛实施方案》、遴选承办院校及专家团队、对竞赛进行整体组织实施等。

（二）协办企业进行赛项经费支持、软件设备等的支撑与技术服务。主要职责包括：提供竞赛经费、竞赛用软件、竞赛技术支持等。

（三）承办院校进行竞赛场地、设备及生活方面的支撑与服务。主要职责包括：提供竞赛及其他活动的配套场地、提供必要的设备、配合赛务组织、安排参赛队住宿和饮食、驻地与赛地间交通服务、志愿者服务、后勤保障等。

十七、教学资源转化建设方案

参照《2018年全国职业院校技能大赛赛项资源转化工作办法》的有关要求，制定赛项赛后教学资源转化方案。

在大赛执委会的领导与监督下，赛后30日内向大赛执委会办公室提交资源转化方案，在计划时间内完成资源转化工作。赛后将比赛形成的作品整理后供相关职业院校师生交流、学习，将比赛形成的作品在“高职院校建筑装饰工程技术专业教学资源库”网络平台中展示，供各校交流学习；技能大赛所用机房和设备，在平时可以开展建筑装饰

工程技术专业课程的教学实训，还可以开展相关教师培训、企业员工培训；以技能大赛为动力，推动职业教育教学模式和人才培养模式的改革；通过技能大赛，请企业专家参与竞赛项目操作步骤及评分标准的制定，使比赛内容与当前生产实际接轨。

（一）可提供以下基本资源

1.结合竞赛平台和竞赛内容，按照竞赛训练知识点和技能点，开发训练用学习资源，包含视频、微课、动画、虚拟仿真等资料。

2.提供项目式实操教程，提供竞赛训练大纲、竞赛技能要点、竞赛评价指标等。

（二）可提供以下拓展资源

1.赛后 30 日内向大赛执委会提供专家点评视频、优秀参赛选手、优秀指导教师访谈视频，建设资源共享教学资源库。

2.赛后 30 日内向大赛执委会提供竞赛过程的图片、视频素材；

3.赛后 30 日内建立训练试题库，汇总优秀获奖院校竞赛训练试题，为各学校开展项目实训提供参考。

4.赛后 60 日内针对赛项竞赛平台，邀请学校、行业、企业专家成立教材编写委员会，编写《建筑装饰技术应用竞赛》训练教材，作为建筑装饰、室内设计专业竞赛项目训练教材。

（三）资源的技术标准

资源转化成果以文本文档、演示文稿、视频文件、Flash 文件、图形/图像素材和网页型资源等：

1.文本文档

采用 DOC 或 DOCX 格式。文件制作所使用的软件版本不低于 Microsoft Office 2003。

2.演示文稿

采用 PPT 或 PPTX 格式。文件制作所使用的软件版本不低于 Microsoft Office 2003。尽可能少用宏，播放时不要出现宏脚本提示。

3.视频文件

采用 MP4 格式。录像环境光线充足、安静，衣着得体，语音清晰。

(1) 视频压缩采用 H.264(MPEG-4 Part10: profile=main, level=3.0) 编码方式，码流率 256 Kbps 以上，帧率不低于 25 fps，分辨率不低于 720×576 (4:3) 或 1024×576 (16:9)。

(2) 声音和画面要求同步，无交流声或其他杂音等缺陷，无明显失真、放音过冲、过弱。伴音清晰、饱满、圆润，无失真、噪声杂音干扰、音量忽大忽小现象。解说声与现场声、背景音乐无明显比例失调。音频信噪比不低于 48 dB。

(3) 字幕要使用符合国家标准的规范字，不出现繁体字、异体字(国家规定的除外)、错别字；字幕的字体、大小、色彩搭配、摆放位置、停留时间、出入屏方式力求与其他要素(画面、解说词、音乐)配合适当，不能破坏原有画面。

(4) Flash 文件：文件制作所使用的软件版本不低于 Flash 6.0。

(5) 图形/图像素材：采用常见存储格式，如 GIF、PNG、JPG 等。彩色图像颜色数不低于真彩(24 位色)，灰度图像的灰度级不低于 256 级，屏幕分辨率不低于 1024×768 时，扫描图像的扫描分辨率不低于 72 dpi。

(6) 网页型资源：采用 HTML5 编码。兼容 Microsoft IE、Google Chrome、Mozilla Firefox 浏览器。避免出现大量的垃圾代码，使用网页编辑工具编辑网页，不可直接将 Microsoft Word、WPS 等文件内容

粘贴到网页文件中。

（四）资源的提交方式与版权

制作完成的资源上传：www.nvsc.com.cn 大赛网站。赛项执委会组织的公开技能比赛，其赛项资源转化成果的版权由技能大赛执委会和赛项执委会共享。

（五）资源的使用与管理

资源转化成果的使用与管理由大赛执委会统一使用与管理，会同赛项承办单位、赛项有关专家、高等教育出版社等出版单位，编辑出版有关赛项试题库、岗位典型操作流程等精品资源。

十八、筹备工作进度时间表

（一）2018年12月：完成项目赛场设备、工具与赛事用品的采购。学校原有场地、设备和软件条件能满足竞赛要求。

（二）2019年1-3月：组织比赛报名、审查。

（三）2019年4-5月：题目论证、裁判培训、工作人员培训。

十九、裁判人员建议

序号	专业技术方向	知识能力要求	执裁、教学、工作经历	专业技术职称(职业资格等级)	人数
1	建筑装饰工程技术 建筑室内设计 室内艺术设计	具有建筑装饰工程技术、建筑室内设计理论与实践经验	1.担任省级以上相关裁判工作； 2.专业教学不少于10年； 3.企业人员工作相关岗位工作经验不少于10年	具有中级及以上专业技术职称等	8-10
2	工程造价	具有建筑装饰工程造价的实践经验	1.担任省级以上相关裁判工作； 2.专业教学不少于10年； 3.企业人员工作相关岗位工作经验不少于10年	有中级及以上专业技术职称等	6-8
3	施工技术与 管理	具有建筑装饰工程施工技术与管理的实践经验	1.担任省级以上相关裁判工作； 2.专业教学不少于10年； 3.企业人员工作相关岗位工作经验不少于10年	有中级及以上专业技术职称等	6-8
裁判 总人数	20-26人				

(一) 具有良好的职业道德和心理素质, 严守竞赛纪律, 服从组织安排, 责任心强。

(二) 现场裁判和评分裁判必须从事建筑装饰施工图设计或建筑装饰工程量清单编制或建筑装饰工程施工组织设计相关工作 10 年以上(含 10 年), 具备深厚的专业理论知识和较高的实践技能水平, 熟悉职业教育和大赛工作, 具备深厚的专业理论知识和较高的实践技能水平, 熟悉职业教育和大赛工作, 原则上应具有副高及以上专业技术职称或高级技师职业资格, 具有省级或行业职业技能竞赛执裁经验

(三) 有较强的组织协调能力和临场应变能力。

(四) 年龄原则上不超过 65 周岁, 身体健康, 无任何违法违规记录, 且获得工作单位支持, 能在规定时间内到岗, 并按要求完成指定裁判工作。

二十、赛题公开承诺

承诺保证于开赛 1 个月前在大赛网络信息发布平台上 (www.chinaskills-jsw.org) 公开全部赛题。

二十一、其他

专职联络人员一览表

--

附件: 全国职业院校技能大赛高职组“建筑装饰技术应用”赛项样题

2019 年全国职业院校技能大赛（高职组）

“建筑装饰技术应用”赛项（样题）

任务书

竞赛须知

- 1) 比赛时间 5 小时，分 3 大任务分别进行，参赛选手需完成全部题目；
- 2) 正式开赛前禁止开启赛题封条；
- 3) 参赛选手须严格按照题目规定的路径及名称等要求保存文件，并在比赛过程中及时保存文件。

一、竞赛任务及分值

序号	竞赛内容	具体竞赛内容	分值	比值	
任务一	建筑装饰施工图深化设计	根据提供的方案图，完成施工图深化设计	100 分	50%	
任务二	建筑装饰工程量清单编制	编制该装饰装修工程工程量清单	100 分	30%	
任务三	建筑装饰工程施工组织与管理	单选题	60	100 分	20%
		多选题	40		
	合计			100	

所有竞赛文件存放在 D 盘，在 D 盘建立文件夹，所有文件保存在对应文件夹，其他位置文件无效。

D 盘----“机位号”文件夹----

- “机位号+施工图深化设计”文件夹
- “机位号+建筑装饰工程量清单编制”文件夹
- “机位号+施工组织与管理”文件夹

二、任务说明

（一）任务 1 装饰施工图深化设计

（1）工程项目说明

已知某楼盘样板房是装配式建筑，住宅层高 3.00m、梁高 400mm、楼板结构厚度 100mm，墙体厚度 240mm(不包括抹灰层)，室内抹灰层厚度 20mm。普通窗台高度

900mm。根据所提供套型的客厅、餐厅、主卧室的建筑图（比赛时提供 dwg 文件格式）和相应房间的效果图以及下面要求完成客厅、餐厅、主卧室施工图深化设计。

4) 客厅、餐厅、主卧室按照效果图方案设计，材料选用、造型等满足效果图展示效果要求；

5) 吊顶采用 50 轻钢龙骨（不上人）、12mm 厚纸面石膏板吊顶。局部造型骨架可采用木龙骨，但须做防火处理；

6) 客厅和餐厅用 600*600*10mm 瓷砖，铺地构造层厚度 40mm；主卧室用实木地板长度 808mm×宽度 152×厚 18mm，采用木龙骨法铺贴；客厅、餐厅踢脚线用 1.0mm 厚不锈钢踢脚线，高度 80mm；

7) 过门石用 20mm 厚大理石。

(2) 绘制要求

根据建筑图、方案效果图及要求，完成该项目客厅、餐厅、主卧室的建筑装饰施工图深化设计，应包括：封面、图纸目录、施工图说明、装饰材料表、平面布置图、地面铺装图、顶平面布置图、立面图（每个房间 4 个立面）、节点大样图、固定家具（衣柜、橱柜）的立面图及剖面节点图等内容。

(3) 制图依据

《房屋建筑制图统一标准》GB_T_50001-2017

《房屋建筑室内装饰装修制图标准》JGJ/T244-2011

《建筑内部装修设计防火规范》GB50222-2017

《建筑装饰装修工程质量验收规范》GB50210-2018

《民用建筑工程室内环境污染控制规范》GB50325-2010

(4) 图纸输出

按照国家制图标准编制成施工图深化设计文本，A3 幅面。并输出为“机位号+文件名.dwg”和“机位号+文件名.pdf”格式。

(5) 文件保存要求

所有文件须保存在“D:\机位号\机位号+建筑装饰施工图深化设计\”文件夹下；不得为不同类型的文件建立单独的文件夹。

(二) 任务 2：建筑装饰工程量清单编制

(1) 竞赛内容

根据提供的装饰施工图纸，编制书房、小孩房、父母房、主卫、公卫、厨房的分部分项工程量清单和单价措施项目清单（只计算脚手架、安全文明施工费、临时设施费）。

按照每个房间独立编制，门单独列项

(2) 编制依据

《建筑工程工程量清单计价规范》GB50500-2013

《房屋建筑与装饰工程工程量计算规范》GB50854-2013

提供的建筑装饰施工图纸

竞赛试题要求

(3) 竞赛形式

上机完成；

按照提供表格填写和计算相关内容。

(4) 上交资料

分部分项工程项目和单价措施项目清单；

总价措施项目清单。

(5) 说明

- 1、根据设计施工图纸编制室内装饰清单；
- 2、壁纸、乳胶漆、油漆按照常规做法编制；
- 3、所有建筑安装部分不计算；
- 4、饰面板装饰表面的防护（如油漆、乳胶漆等）单独列清单项目；

分部分项工程量清单计算表

机位号

清单编码	分部分项工程名称	特征描述	单位	数量
	一、书房			
			
	二、小孩房			
			
	三、父母房			

清单 编码	分部分项工程 名称	特征描述	单位	数量
			
	四、主卫			
			
	五、公卫			
	六、厨房			

采用 excel 表格编制，导出 pdf 格式。

(6) 输出格式

A4 纸张大小，格式“机位号+文件名.xls”和“机位号+文件名.pdf”格式，以机位号+文件名.pdf 格式为准。

(7) 文件保存要求

所有文件须保存在“D:\机位号\机位号+建筑装饰工程量清单编制\”文件夹下；不得为不同类型的文件建立单独的文件夹，内容包括“机位号+工程量清单.xls”和“机位号+工程量清单.pdf”两个文件。

(三) 任务 3 建筑装饰施工组织与管理

(1) 比赛内容

根据任务 1 完成的建筑装饰施工图深化设计和提供的次卧室、书房、厨卫的施工图，结合工程量，完成下列相关任务。

竞赛内容	具体竞赛内容	分值	
建筑装饰施工组织与管理	单选题	60	100 分
	多选题	40	

(2) 单选题

1、根据《建筑装饰装修工程质量验收标准》（GB50210—2018），壁纸裱糊是本装饰装修工程的()。

- A 分部工程
- B 子分部工程
- C 分项工程
- D 单位工程

2、本工程在进行轻钢龙骨纸面石膏板吊顶施工时，吊杆距主龙骨端部不得大于（ ），当超过该尺寸时，应增加吊杆。

- A、600 mm B、500 mm C、300mm D、200 mm

3、本装修工程在施工过程中，对施工场界范围内的污染防治属于（ ）。

- A.现场文明施工问题
B.环境保护问题
C.职业健康安全问题
D.安全生产问题

4、下面属于流水施工时间参数的是（ ）。

- A 施工过程数
B 流水强度
C 流水节拍
D 工作面

5、本工程进场后，图纸会审会由（ ）来组织

- A 施工单位项目经理
B 主任设计师
C 施工单位总工
D 建设单位

6、根据《建筑工程施工质量验收统一标准》（GB50300-2013），一号楼的装饰装修工程是一号楼单位工程的（ ）。

- A 分部工程
B 分项工程
D 子分项工程
C 子分部工程

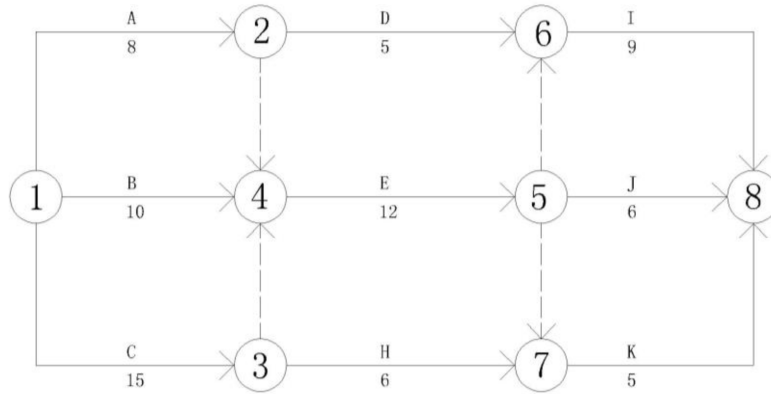
7、对于本装饰装修工程项目施工质量验收的说法，正确的是（ ）

- A 分项工程、分部工程应由专业监理工程师组织验收
B 分部工程的质量验收在分项工程验收的基础上进行
C 分项工程是工程验收的最小单元
D 分部工程所含全部分项工程质量验收合格，即可认为该分部工程验收合格

8、如果你是本装饰装修工程的项目经理，项目部编制完成采购计划后，下一步你应会组织有关人员进行哪一项工作（ ）。

- A 进行采购合同谈判，签订采购合同
- B 选择材料设备的采购单位
- C 进行市场调查，选择合格的产品供应单位并建立名录
- D 明确采购产品的基本要求、采购分工和有关责任

9、下图是装饰装修工程的双代号网络计划图，那么这个工程的计算工期是（ ）天。

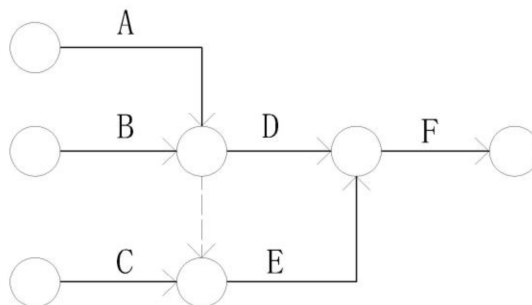


- A 28
- B 33
- C 27
- D 36

10、如果你负责编制本装修工程的实施性成本计划，你的主要依据是（ ）。

- A 施工图预算
- B 投资估算
- C 施工预算
- D 设计概算

11、小王负责编制这个装修工程的网络进度计划，某工作间逻辑关系如下图,你认为下列说法正确的是（ ）。



- A A、B 均完成后同时进行 C、D
- B A、B 均完成后进行 D
- C A、B、C 均完成后同时进行 D、E
- D B、C 完成后进行 E

12、本装修工程一号楼的卫生间墙面瓷砖、地面瓷砖、集成天花吊顶三项工作，按照单元分成了三个施工段组织流水施工，每项工作均由一个专业班组施工，各工作在各施工段上的流水节拍分别是 10 天、8 天和 6 天，地面瓷砖和集成天花吊顶之间有 2 天的技术间歇。在保证各专业班组连续施工的情况下，完成该卫生间施工的工期是()天。

- A 16
- B 24
- C 46
- D 72

13、由于土建剪力墙施工误差较大，在进行卫生间墙面抹灰时，局部抹灰层厚度可能会达到 50mm 厚，为了保证抹灰质量，下面采取的措施正确的是()。

- A 加大砂浆强度
- B 加大砂浆的水灰比
- C 分层抹灰，加设钢丝网进行加强
- D 把不平整的墙体部分剔凿，如果露出了钢筋，应采取保护措施

14、人们越来越重视室内环境质量，从装饰用材的环境保护管理角度，本工程应该从哪个方面进行管理()。

- A 选用高档次、高价格材料
- B 从材料选用和材料使用操作过程中污染源的控制和污染物的处理两个方面进行管理
- C 选用知名品牌的材料
- D 尽量选用进口材料

15、本装修工程项目施工单位内部的施工作业质量检包括()。

- A 自检、互检和旁站检查
- B 自检、专检和平行检验
- C 自检、专检、旁站检查和平行检验
- D 自检、互检、专检和交接检查

16、对于本装修工程项目施工成本控制，下列说法正确的是()。

- A 施工成本管理体系由社会有关组织进行评审和认证
- B 管理行为控制程序是进行成本过程控制的重点
- C 施工成本控制可分为事先控制、过程控制和事后控制
- D 管理行为控制程序和指标控制程序是相互独立的

17、安全员小王在工程施工过程中，对施工班组做出了以下指令和处罚，其中错误的是（ ）

- A 木工班组夜间加班时使用高功率碘钨灯照明，小王对班组进行了处罚
- B 小王抽调在现场监督焊接工人操作的小李去第二工段进行安全检查
- C 在工期非常紧的情况下，命令没有配备灭火器施工的电焊班组停工整顿
- D 对偶尔在现场抽烟的工人进行处罚

18、本工程在进场后，开始敷设临时用电，施工员对施工班组做出了以下指令，其中错误的指令是（ ）

- A 在与电源总开关接驳时，切断了电源，并派小李专门看管开关箱
- B 指示电工在临时施工供电开关箱内装设漏电保护器
- C 安排李师傅布设临时用电设施的标识系统
- D 由于工期紧，在专业电工没有到场的情况下，临时抽调略懂电气的木工王师傅敷设电缆

19、本装修工程项目总价值 1000 万元，合同工期为 6 个月，现因建设单位增加装修项目，需增加额外工程费用 250 万元，如果你是装饰公司的项目经理，那么你可以向业主提出的工期索赔为（ ）个月。

- A 1
- B 1.5
- C 2
- D 3

20、本工程施工期在 11 月到次年的 2 月，当在下面哪种环境条件下时，不能进行水性涂料的涂饰施工。（ ）

- A 当室内环境温度在 10°C 时
- B 当室内环境温度在 5°C—20°C 时
- C 当室内环境温度低于 5°C 时
- D 当室内环境温度高于 5°C 时

21、质量员在现场检查时，发现一些施工班组的施工做法如下，其中正确的是（ ）

- A 主龙骨敷设在中央空调风道下面时，吊杆设在风道吊架上
- B 施工班组在做异形吊顶时，采用了木龙骨和木夹板，并刷了两遍防火涂料
- C 一个施工班组在布置吊顶吊杆距离时，为了节约吊杆，吊杆距离主龙骨端部设为400mm。
- D 一个施工班组的技术力量很强，在做轻质隔墙时，隔墙和顶棚之间没有采取防开裂措施

22、根据《建筑装饰装修工程质量验收标准》，下面关于本工程的裱糊工程验收的说法，正确的是（ ）

- A 同一品种的裱糊工程每户应划分为一个检验批
- B 裱糊工程每个检验批至少抽查 10%
- C 裱糊工程每个检验批至少抽查 5 间，不足 5 间时应全数检查
- D 该工程的裱糊工程划分为一个检验批

23、本工程的材料员，在安排材料储放时，下列做法正确的是（ ）

- A 为了节约用地，在进行材料储放时，在同一个货架上，分类存放了油漆、
- B 为了防止火灾，在油漆仓库门口放置盛水大桶，以备急用
- C 将油漆单独存放，远离易燃物品
- D 为便于运输，将水泥露天堆放在室外临时电梯口处

24、对本工程卫生间瓷砖镶贴质量进行检查时，下面的检查方法正确的是（ ）

- A 墙面立面的垂直度用 1m 垂直检测尺进行检查
- B 阴阳角方正用 200mm 直角检测尺进行检查
- C 接缝直线度用拉通线进行检查
- D 表面平整度用水平尺进行检查

25、下面关于本装修工程施工安全技术措施的说法，正确的是（ ）。

- A 施工安全技术措施要有针对性
- B 施工安全技术措施包括固体废弃物的处理
- C 施工安全技术措施可以不包括针对自然灾害的应急预案
- D 施工安全技术措施可在工程开工后制定

26、由于土建项目拖延，为了不耽误工期，项目部决定将原本在现场制作的木门改为工厂加工、现场装配。该纠偏措施属于（ ）

- A 管理措施
- B 组织措施

C 经济措施

D 技术措施

27、在施工检查时发现墙面砖质量不合格，经调查发现是供应商的供货质量问题，项目部决定更换供应商，该措施属于项目目标控制的（ ）

A 管理措施

B 组织措施

C 经济措施

D 技术措施

28、在网络计划中，关于虚工作的说法，正确的是（ ）

A 虚工作只在双代号网络计划中存在

B 虚工作一般不消耗资源但占用时间

C 虚工作可以正确表达工作间逻辑关系

D 双代号时标网络计划中虚工作用波形表示

29、根据《建筑工程施工质量验收统一标准》（GB50300-2013），关于检验批质量验收合格的说法，正确的是（ ）

A 可由监理员组织验收

B 应具有完整的施工操作依据，质量检查记录

C 主控项目不需全部检验合格

D 一般项目的检查具有否决权

30、下面不是全面质量管理基本观点的是（ ）

A 经济第一的观点

B 质量第一的观点

C 用户至上的观点

D 全面管理的观点

（3）多选题

1、PDCA 循环工作法是把质量管理活动归纳为哪几个阶段（ ）。

A 计划阶段

B 实施阶段

C 检查阶段

D 处理阶段

E 运营阶段

2、本工程的部分墙体做法是轻钢龙骨纸面石膏板，个别部位使用了细木工板，隔墙内填超细玻璃丝绵，在验收时应检查那些文件和记录（ ）。

- A 隔墙的施工图、设计说明及其他设计文件
- B 所用材料的产品合格证书、进场验收记录
- C 纸面石膏板的甲醛释放量复验报告
- D 细木工板的甲醛释放量复验报告
- E 隐蔽工程验收记录和施工记录

3、下面关于本工程橱柜质量检查方法的说法，正确的有（ ）。

- A 橱柜外形尺寸用钢尺检查
- B 橱柜立面垂直度用 1m 垂直检测尺进行检查
- C 橱柜门与框架的平行度用水平尺检测尺进行检查
- D 橱柜台面的平整度用拉通线的方法进行检查
- E 橱柜的里面垂直度用 2m 垂直检测尺进行检查

4、下列可能导致施工质量事故发生的原因中，属于管理原因的有（ ）。

- A 质量控制不严
- B 操作人员技术素质差
- C 现场勘察过于疏忽
- D 材料质量检验不严
- E 违章作业

5、下列关于工程项目进度控制的措施中，属于管理措施的有（ ）。

- A 采用工程网络计划实现进度控制科学化
- B 明确进度控制管理职能分工
- C 选择合理的工程物资采购模式
- D 编制资源需求计划
- E 重视信息技术在进度控制中的应用

6、根据《建筑装饰装修工程质量验收标准》（GB 50210—2018），本工程施工期间，下列进场材料需要进行复验的是（ ）。

- A 人造木板的甲醛释放量
- B 天然花岗岩的放射性
- C 卫生间瓷砖的吸水率
- D 提交了检验报告的，用于卫生间瓷砖镶贴的成品水泥基粘结材料

E 全瓷抛光砖的放射性

7、吊顶工程在进行隐蔽工程验收时，需要验收下列哪些项目()。

- A 木龙骨防火、防腐处理
- B 吊杆安装
- C 龙骨安装
- D 埋件安装
- E 吊顶内管道、设备的安装

8、某工程工作逻辑关系如下表，C 工作的紧后工作有()。

工作	A	B	C	D	E	F	G	H
紧前工作	—	—	A	A、B	C	B、C	D、E	C、F、G

- A 工作 H
- B 工作 G
- C 工作 F
- D 工作 E
- E 工作 D

9、项目施工过程中，对施工组织设计进行修改或补充的情形有()。

- A 设计单位应业主要求对卫生间进行局部修改
- B 由于新的验收标准的实施而需要重新调整施工工艺
- C 由于自然灾害导致施工资源的配置有重大变更
- D 施工单位发现设计图纸存在重大错误需要修改工程设计
- E 工程施工期间，石膏板价格上涨

10、关于工程现场文明施工管理措施的说法，正确的有()。

- A 项目安全负责人是施工现场文明施工的第一负责人
- B 沿工地四周连续设置围挡，市区主要路段的围挡高度不低于 1.8m
- C 施工现场设置排水系统、泥浆、污水、废水有组织地排入下水道
- D 施工现场必须实行封闭管理，严格执行外来人员进场登记制度
- E 现场必须有消防平面布置图，临时设施按消防条例有关规定布置

11、宏观的安全管理包括哪几个方面()

- A 防火防盗
- B 劳动保护

C 安全技术

D 劳动卫生

E 高空坠物

12、根据《建筑装饰装修工程质量验收标准》，下面属于整体面层吊顶主控项目的是（ ）。

A 吊顶标高、尺寸、起拱和造型应符合设计要求

B 面层材料的材质、品种、规格、图案、颜色和性能应符合设计要求及国家现行标准的有关规定

C 整体面层吊顶工程的吊杆、龙骨和面板的安装应牢固

D 吊顶内填充吸声材料的品种和铺设厚度应符合设计要求，并应有防散落措施

E 面层材表面应洁净、色泽一致，不得翘曲。

13、建筑装饰工程质量主要包括哪几个方面（ ）。

A 工程性能

B 工程寿命

C 可靠性

D 安全性

E 经济性

14、下列措施中，属于施工质量事故预防的有（ ）

A 严格按照基本建设程序办事

B 依法进行施工组织管理

C 加强施工安全与环境管理

D 进行必要的设计复核审查

E 做好质量观测记录

15、关于施工组织设计中施工平面图的说法中，正确的有（ ）。

A 反映了最佳施工方案在时间上的安排

B 反映了施工机具等资源的供应情况

C 反映了施工方案在空间上的全面安排

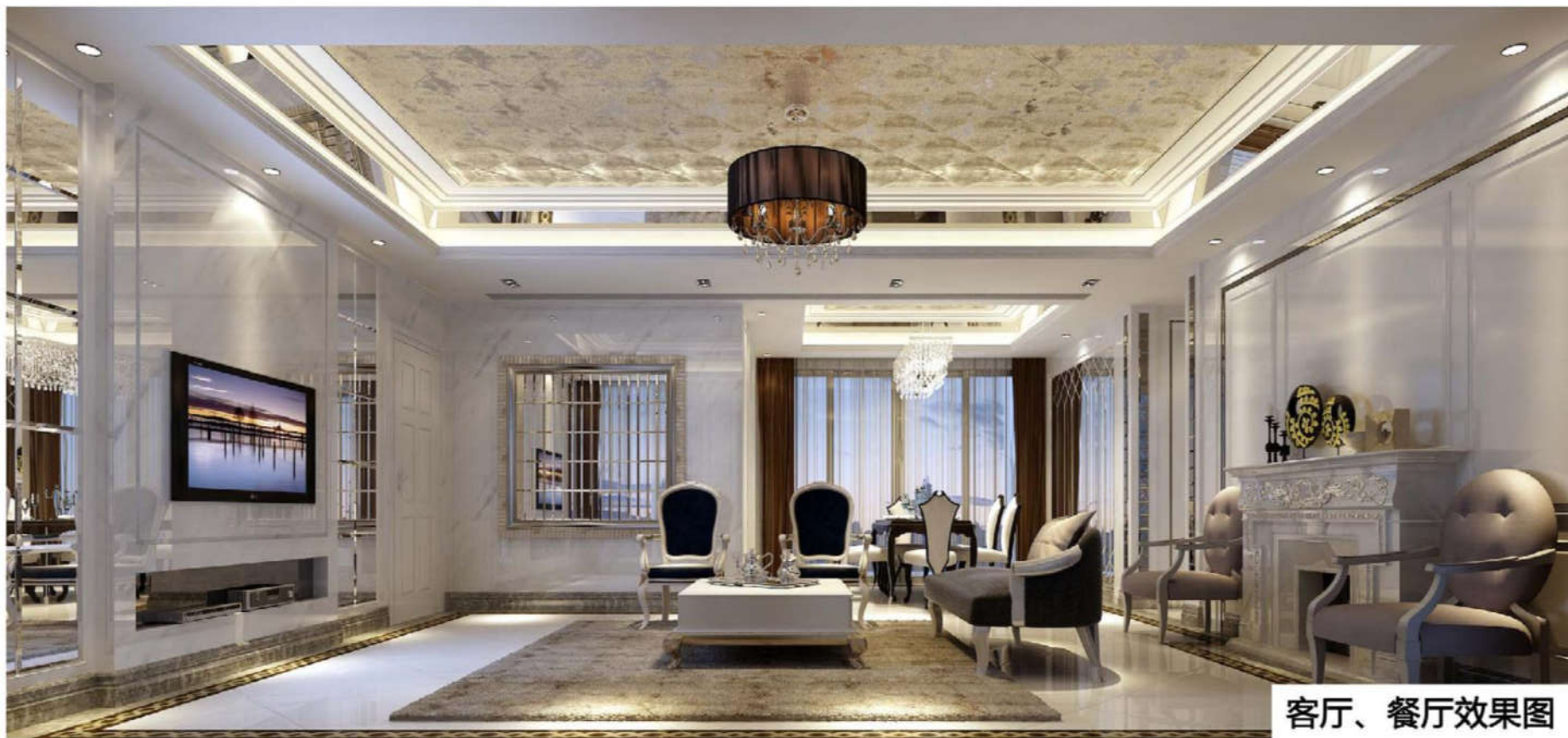
D 反映了施工进度计划在空间上的全面安排

E 使整个现场能有组织地进行文明施工

2019年全国职业院校技能大赛

组别：高职组

赛项：建筑装饰技术应用





客厅、餐厅效果图



客厅、餐厅效果图



主卧室效果图

期
日
名
姓
专
业
修
改

电脑文件

1栋B户型样板房施工图纸目录表

序号	图纸编号	图纸内容	备注	序号	图纸编号	图纸内容	备注
1	ML-01	目录		30	P-04	剖面图	
2	SM-03	材料表一		31	P-05	剖面图	
3	SM-04	材料表二		32	D-01	门大样图	
4	PM-03	平面布置图		33	D-03	小孩房 父母房衣柜详图	
5	PM-04	地面材质图		34	D-05	线条大样图	
6	PM-05	天花投影图		35			
7	PM-06	天花尺寸图		36			
8	PM-11	立面索引图		37			
9	LM-07	书房A B立面图		38			
10	LM-08	书房C D立面图		39			
11	LM-12	主卫A B 立面图		40			
12	LM-13	主卫C D立面图		41			
13	LM-14	公卫A B立面图		42			
14	LM-15	公卫C E D立面图		43			
15	LM-16	小孩房A B立面图		44			
16	LM-17	小孩房C D立面图		45			
17	LM-18	父母房A B立面图		46			
18	LM-19	父母房C D立面图		47			
19	LM-20	厨房A B立面图		48			
20	LM-21	厨房C D立面图		49			
21	TP-01	天花剖面图		50			
22	TP-02	天花剖面图		51			
23	TP-03	天花剖面图		52			
24	TP-04	天花剖面图		53			
25	TP-05	天花剖面图		54			
26	TP-06	天花剖面图		55			
27	P-01	剖面图		56			
28	P-02	剖面图		57			
29	P-03	剖面图		58			

建设单位 CLIENT	工程名称 PROJECT TITLE 1栋B户型样板房装饰工程	图纸名称 REVISION 图纸目录表
	主持 PRESIDE 项目负责人 PROJECT MANAGER	校对 CHECKED 审核 APPROVED
	设计 DESIGN BY	图别 CATEGORY 装饰
	绘图 DRAWING BY	图幅 FRAME A3
		工程编号 PROJECT NO. 图号 DRAWING NO. ML-01
		比例 SCALE
		日期 DATE

日期
姓名
专业
修改

电脑文件

材料表一

序号	代号	名称	规格	型号及明细	应用区域	供应商	修改	备注
01	(XT01)	欧典米黄大理石	实际尺寸		全屋		△	
02	(XT02)	杭灰大理石	实际尺寸		全屋		△	
03	(XT03)	黑金花大理石	实际尺寸		全屋		△	
04	(XT04)	帕斯高灰大理石	实际尺寸		公卫			
05	(XT05)	金蜘蛛大理石	实际尺寸		主卫			
06	(XT06)	雅士白大理石	实际尺寸		全屋			
07	(XT07)	鹅卵石	实际尺寸		景观阳台			
08	(XT08)	800*400地砖	实际尺寸		景观阳台			
09	(STD1)						△	
10	(STD2)						△	
11	(STD3)						△	
12	(STD4)						△	
13	(STD5)						△	
14	(STD6)							
15								
16	(C01)	黑色镜面不锈钢	实际尺寸		见图			
17	(C02)							
18								
19	(WC01)	墙纸	常规		见图		△	
20	(WC02)	皮革	常规		见图		△	
21							△	
22	(WC04)						△	
23	(WC04)						△	
24								
25	(GL01)	玻璃	5mm-12mm	清玻	全屋		△	
26	(GL02)	银镜	5mm		全屋		△	
27	(GL03)	灰镜	5mm		全屋			
28	(GL04)	铁铸镜	5mm		书房			
29								
30	(WD01)	木饰面		索珠光白	全屋	承包商	△	
31	(WD02)	实木线条		索珠光白	全屋	承包商	△	
32	(WD03)	实木地板		选购	房间	承包商	△	
33	(WD04)	木皮		索珠光白	全屋	承包商		
34	(WPD1)							
35	(WPD2)							
36								
37	(PT-1)	ICI乳胶漆	白色	立邦	全屋	ICI	△	
38	(PT-2)	天花ICI防水乳胶漆	白色	立邦	洗手间 厨房 阳台	ICI	△	
39	(PT-2)							
40								

建设单位 CLIENT	工程名称 PROJECT TITLE	1栋B户型样板房装饰工程	图纸名称 REVISION	材料表一
	主持 PRESIDE		校对 CHECKED	工程编号 PROJECT NO.
	项目负责人 PROJECT MANAGER		审核 APPROVED	图号 DRAWING NO. SM-03
	设计 DESIGN BY		图别 CATEGORY	比例 SCALE
	绘图 DRAWING BY		图幅 FRAME	日期 DATE

日期
姓名
专业
修改

电脑文件

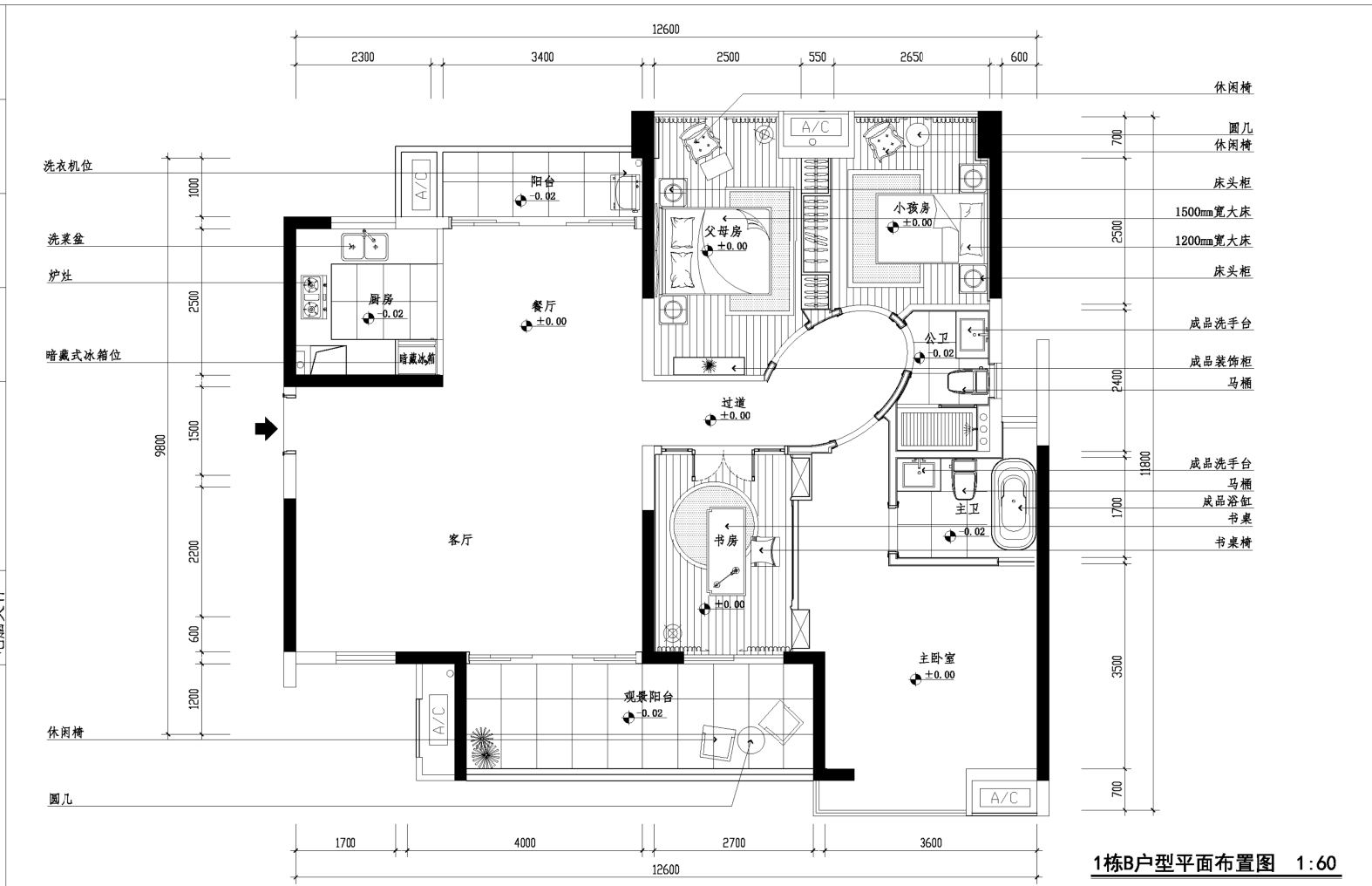
材料表二

序号	代号	名称	规格	型号及明细	应用区域	供应商	修改	备注
01	⑦M-1	双头格栅等灯	三基色 (品牌雷士)	502SD-LSG			△	
02	⑦M-2	双头格栅等灯	三基色 (品牌雷士)	502SD-WH	全屋		△	
03	⑦M-3	筒灯	白色	73A (品牌雷士)	全屋		△	
04	⑦M-4	射灯	卤素灯	906 (品牌博森)	全屋		△	
05	⑦M-5	明装射灯	卤素灯	(品牌博森)	全屋		△	
06	⑦M-6	T4管	三基色	品牌雷士	全屋		△	
07	⑦M-7	T4管	白光	品牌雷士	全屋		△	
08	⑦M-8	明装筒灯	三基色	品牌雷士	全屋		△	
09	⑦M-9	吊灯		配饰选样				
10								
11								
12								
13								
14								
15								
16								
17								
18								
19								
20								
21								
22								
23								
24								
25								
26								
27								
28								
29								
30								
31								
32								
33								
34								
35								
36								
37								
38								
39								
40								

建设单位 CLIENT	工程名称 PROJECT TITLE 1栋D户型样板房装饰工程	图纸名称 REVISION 材料表二	工程编号 PROJECT NO.
	主持 PRÉSIDE 项目负责人 PROJECT MANAGER	校对 CHECKED	图号 DRAWING NO. SM-04
	设计 DESIGN BY	审核 APPROVED	比例 SCALE 1:50
	绘图 DRAWING BY	图幅 FRAME A3	日期 DATE

日期
姓名
专业
修改

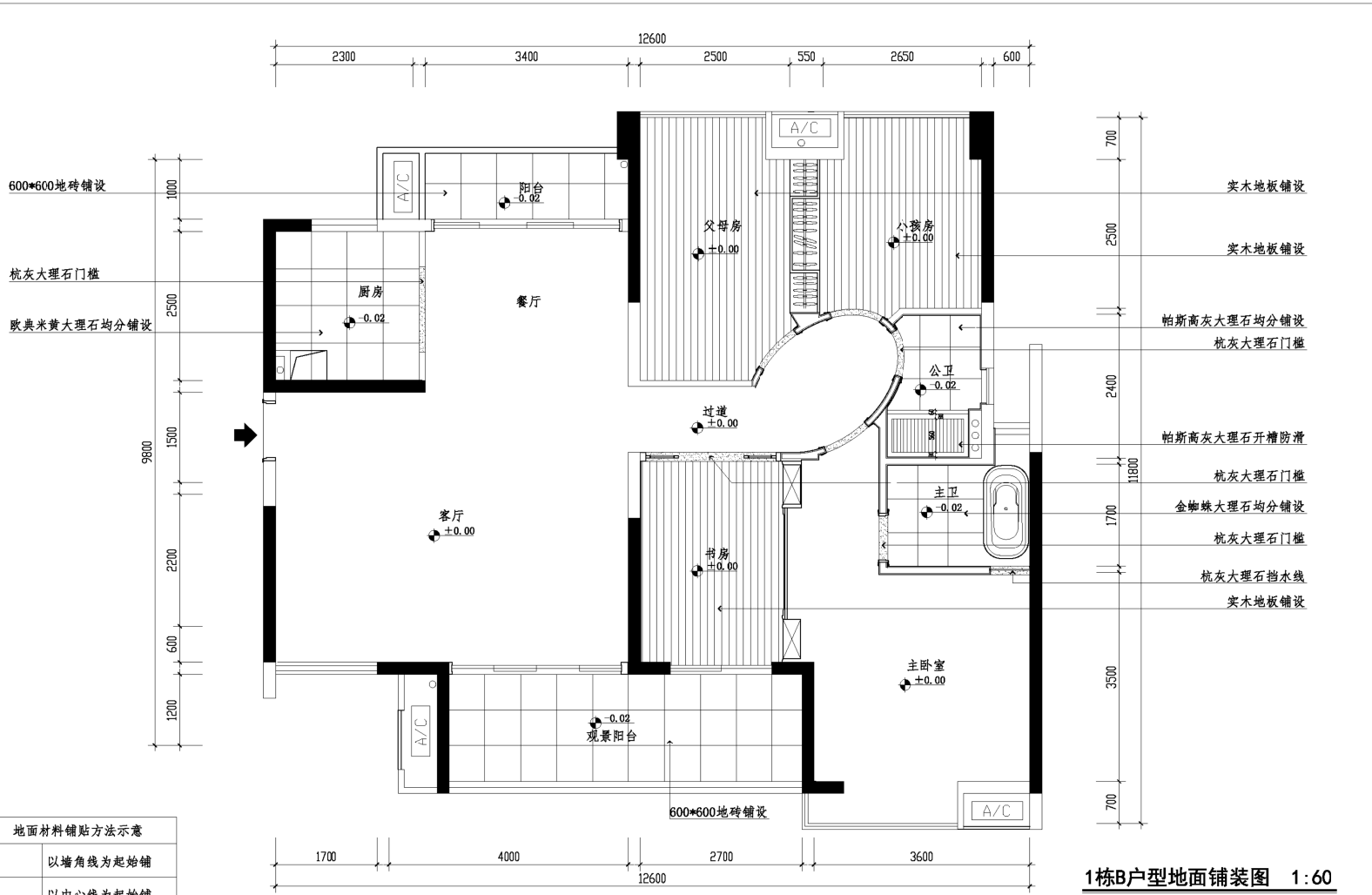
电脑文件



建设单位 CLIENT	工程名称 PROJECT TITLE 1栋B户型样板房装饰工程	图纸名称 REVISION 1栋B户型平面布置图
	主持 PRESIDE 项目负责人 PROJECT MANAGER	校对 CHECKED 审核 APPROVED
	设计 DESIGN BY	图别 CATEGORY 装饰
	绘图 DRAWING BY	套幅 FRAME A3
		工程编号 PROJECT NO. 图号 DRAWING NO. PM-03 比例 SCALE 1:60 日期 DATE

日期	
姓名	
专业	
修改	

电脑文件

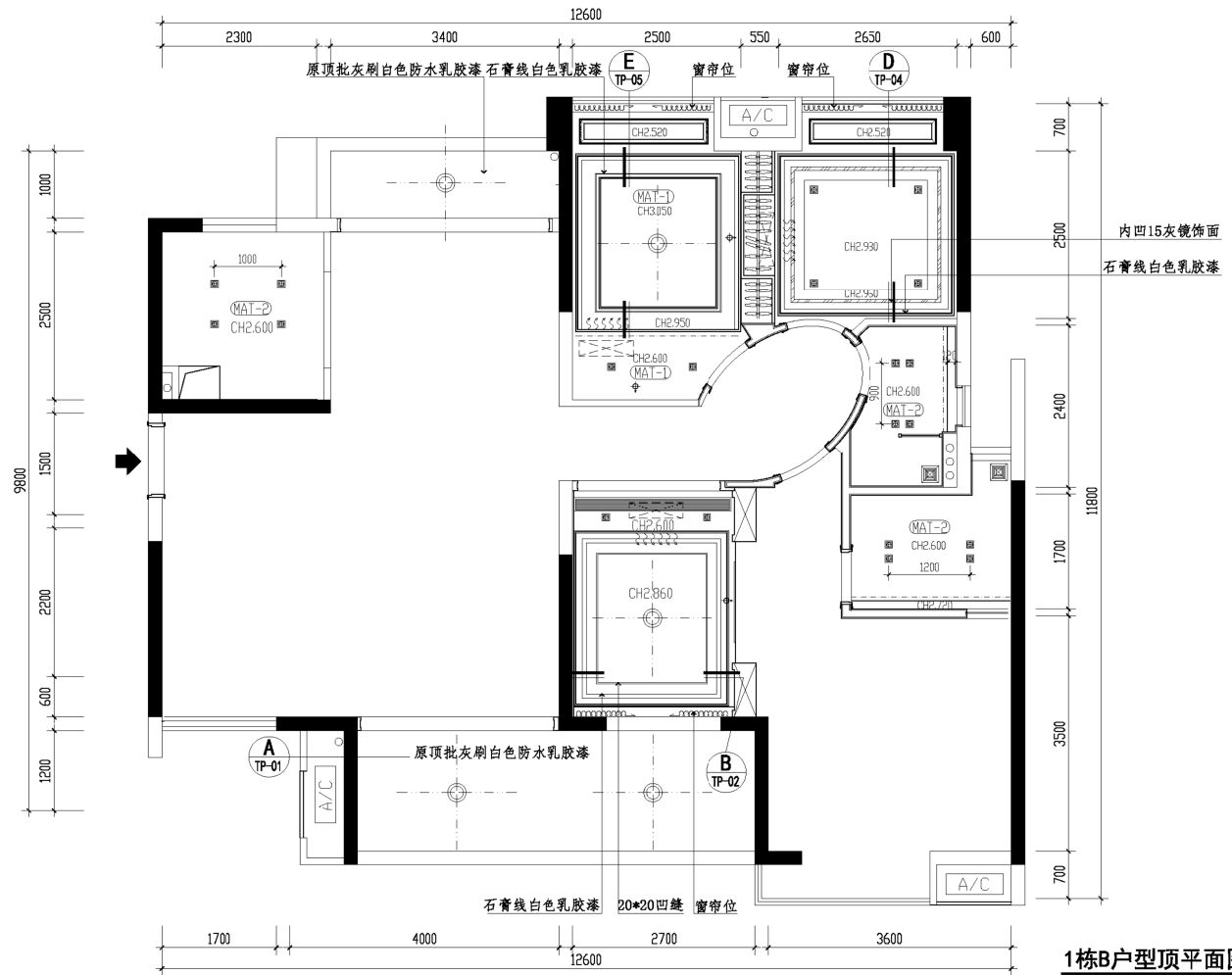


地面材料铺贴方法示意	
	以墙角线为起始铺
	以中心线为起始铺

建设单位 CLIENT	工程名称 PROJECT TITLE 1栋B户型样板房装饰工程	图纸名称 REVISION 1栋B户型地面铺装图
	主审 PRESIDE 项目负责人 PROJECT MANAGER	校对 CHECKED 审核 APPROVED
	设计 DESIGN BY	图别 CATEGORY 装饰
	绘图 DRAWING BY	比例 SCALE 1:60
		日期 DATE
		工程编号 PROJECT NO. 图号 DRAWING NO. PM-04
		图框 FRAME A3

日期	
姓名	
专业	
修改	

电脑文件

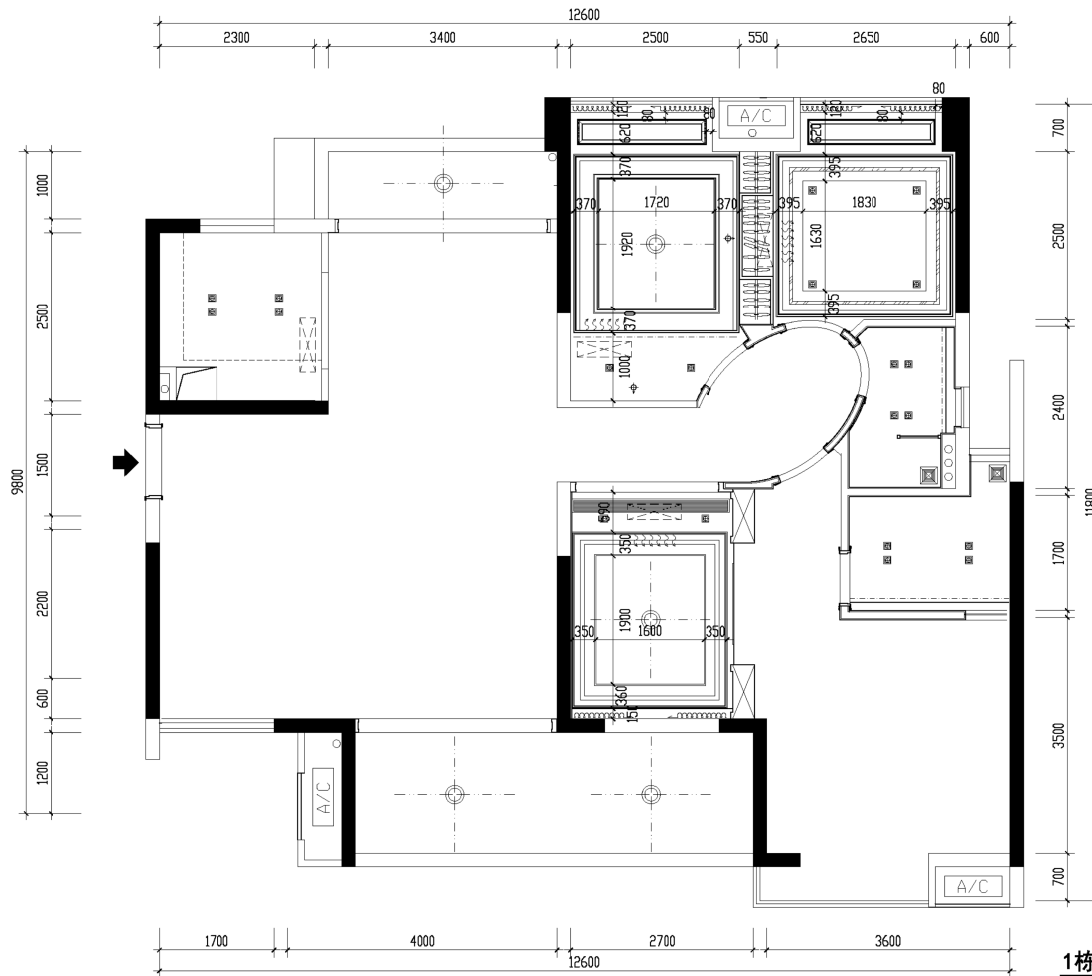


图例	
	双头豆胆灯
	单头豆胆灯
	暗藏光
	射灯
	筒灯
	吸顶灯
	豪华吊灯
	石膏板吊顶刷白色乳胶漆
	嵌特板天花面饰防水乳胶漆
	铝百页风口
	排气扇(窗排)

建设单位 CLIENT	工程名称 PROJECT TITLE 1栋B户型样板房装饰工程	图纸名称 REVISION 1栋B户型顶平面图
	主持 PRESIDE	校对 CHECKED
	项目负责人 PROJECT MANAGER	审核 APPROVED
	设计 DESIGN BY	图别 CATEGORY 装饰
	绘图 DRAWING BY	图幅 FRAME A3
		工程编号 PROJECT NO. 图号 DRAWING NO. PM-05
		比例 SCALE 1:60
		日期 DATE

修改	专业	姓名	日期

电脑文件



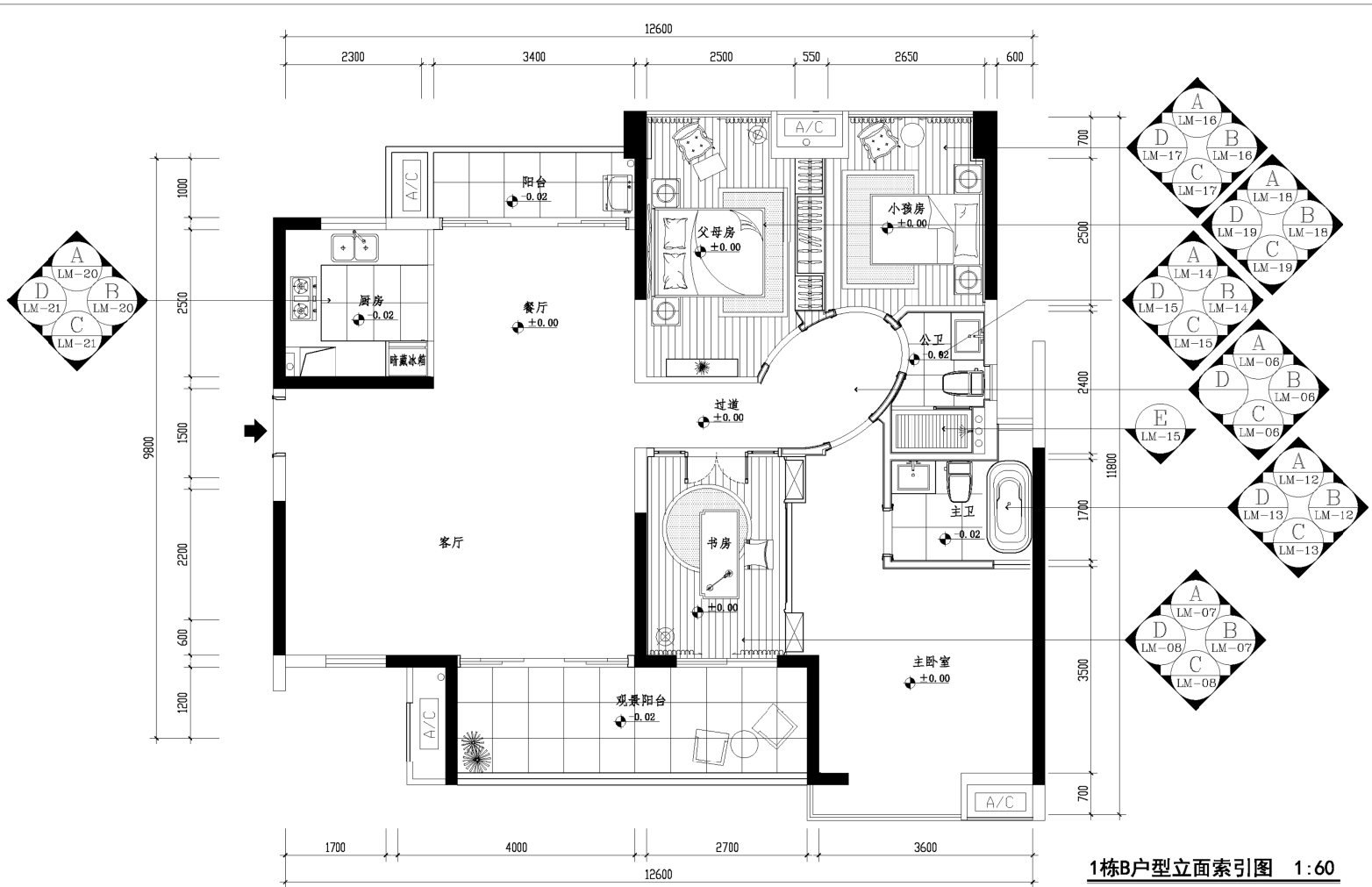
1栋B户型顶平面尺寸图 1:60

图例	
	双头豆胆灯
	单头豆胆灯
	暗藏光
	射灯
	筒灯
	吸顶灯
	豪华吊灯
	石膏板吊顶 刷白色乳胶漆
	特殊板天花面饰 防水乳胶漆
	铝百页风口
	排气扇(窗排)

建设单位 CLIENT	工程名称 PROJECT TITLE 1栋B户型样板房装饰工程	图纸名称 REVISION 1栋B户型顶平面尺寸图
	主持 PRESIDE 项目负责人 PROJECT MANAGER	校对 CHECKED 审核 APPROVED
	设计 DESIGN BY	图别 CATEGORY 装饰
	绘图 DRAWING BY	图幅 FRAME A3
		工程编号 PROJECT NO. 图号 DRAWING NO. PM-06 比例 SCALE 1:60 日期 DATE

修改专业姓名日期

电脑文件

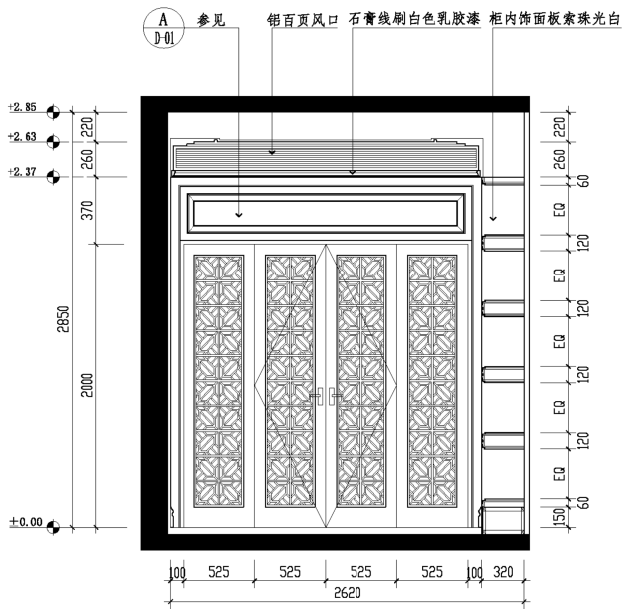


1栋B户型立面索引图 1:60

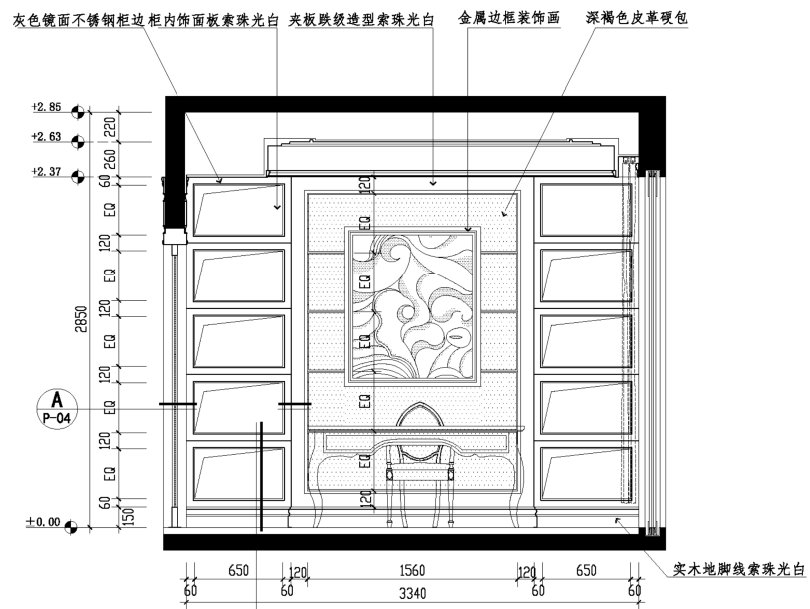
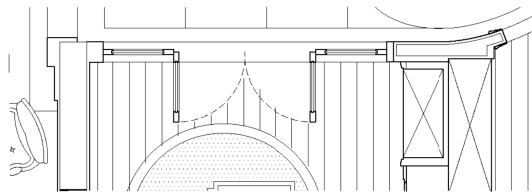
建设单位 CLIENT	工程名称 PROJECT TITLE 1栋B户型样板房装饰工程	图纸名称 REVISION 1栋B户型平面索引图	工程编号 PROJECT NO.
	主持 PRESIDE	设计 CHECKED	图号 DRAWING NO. PM-11
	项目负责人 PROJECT MANAGER	审核 APPROVED	比例 SCALE 1:60
	设计 DESIGN BY	图别 CATEGORY 装饰	日期 DATE
	绘图 DRAWING BY	图幅 FRAME A3	

日期	
姓名	
专业	
修改	

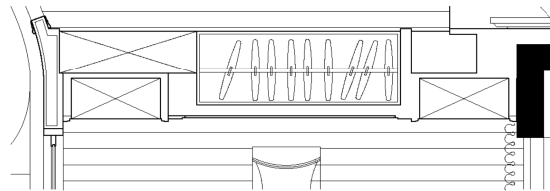
电脑文件



书房立面图
SCALE 1:30



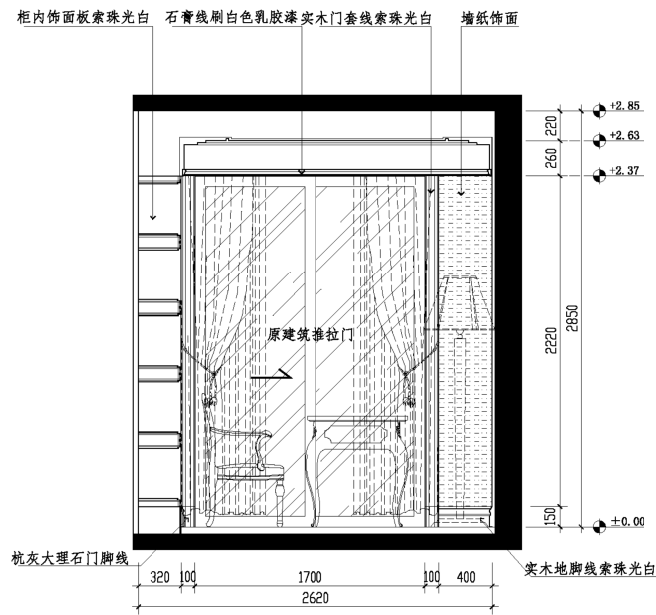
书房立面图
SCALE 1:30



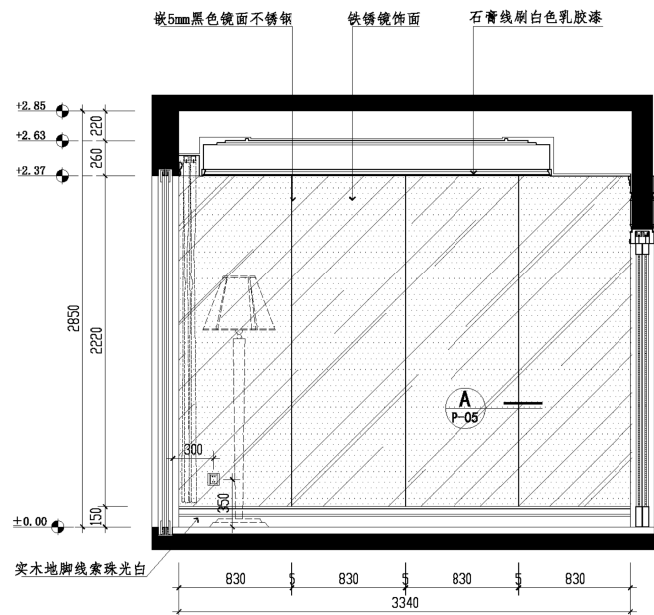
建设单位 CLIENT	工程名称 PROJECT TITLE 1栋D户型样板房装饰工程	图纸名称 REVISION 书房A立面图	工程编号 PROJECT NO.
	主持 PRESIDE	校对 CHECKED	图号 DRAWING NO. LM-07
	项目负责人 PROJECT MANAGER	审核 APPROVED	比例 SCALE 1:30
	设计 DESIGN BY	图别 CATEGORY 装饰	日期 DATE
	绘图 DRAWING BY	图幅 FRAME A3	

日期	
姓名	
专业	
修改	

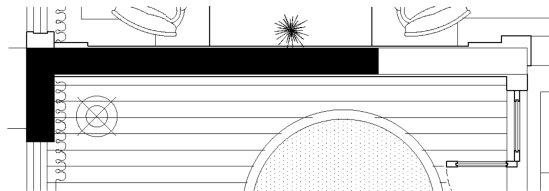
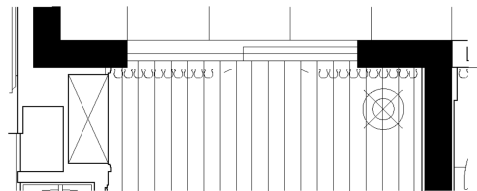
电脑文件



C 书房立面图
SCALE 1:30



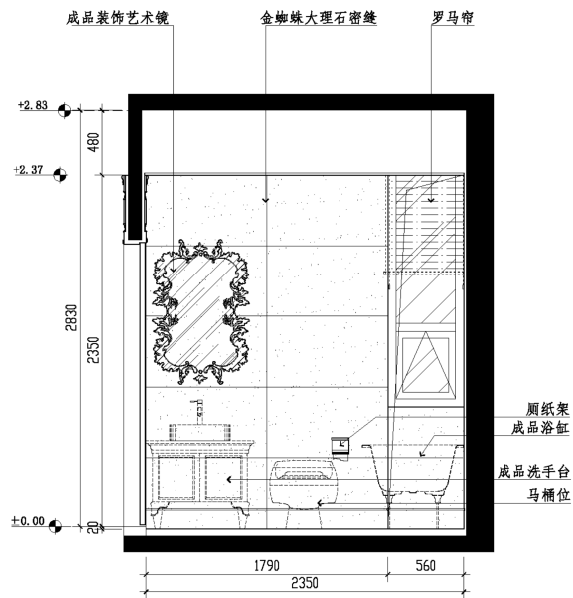
D 书房立面图
SCALE 1:30



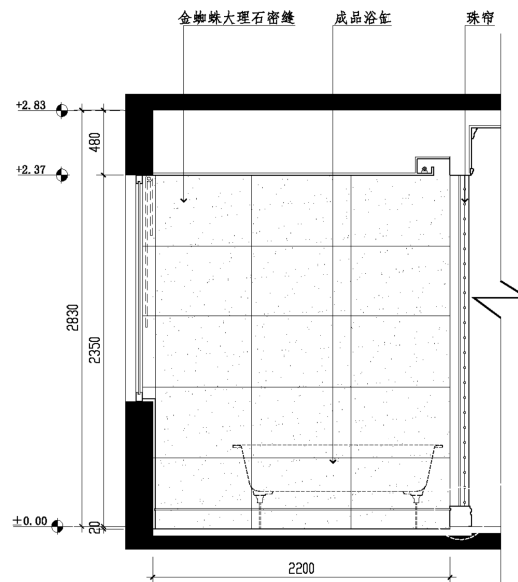
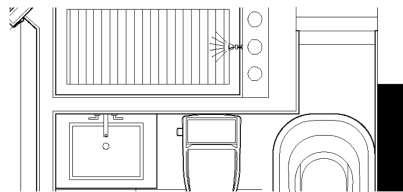
建设单位 CLIENT	工程名称 PROJECT TITLE	1栋0户型样板房装饰工程	图纸名称 REVISION	书房C D立面图
	主持 PRESIDE		校对 CHECKED	工程编号 PROJECT NO.
	项目负责人 PROJECT MANAGER		审核 APPROVED	图号 DRAWING NO. LM-08
	设计 DESIGN BY		图别 CATEGORY	装饰
	绘图 DRAWING BY		图幅 FRAME	A3
				比例 SCALE 1:30
				日期 DATE

日期	
姓名	
专业	
修改	

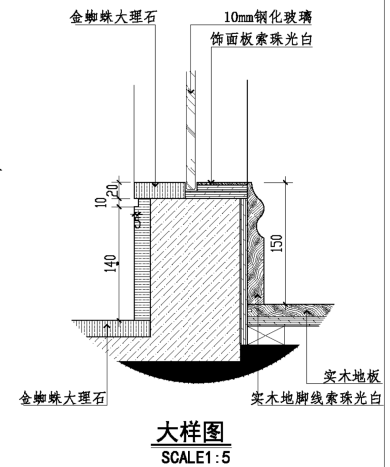
电脑文件



A 主卫立面图
SCALE 1:30



B 主卫立面图
SCALE 1:30

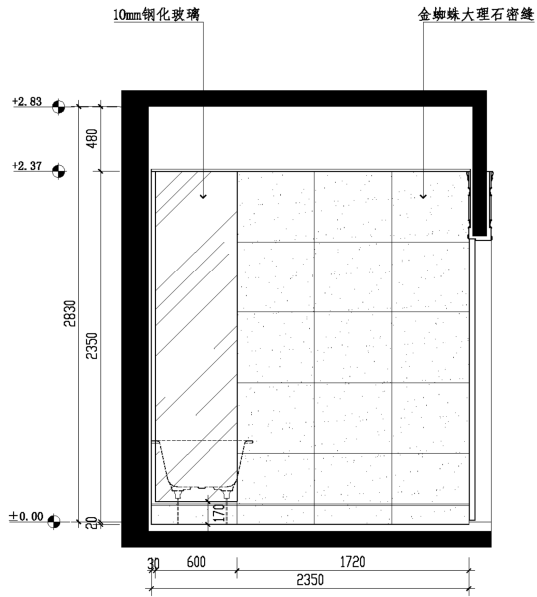


大样图
SCALE 1:5

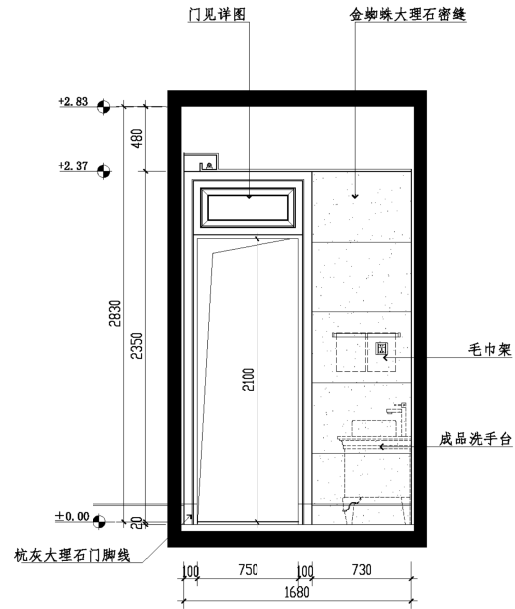
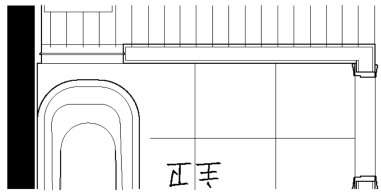
建设单位 CLIENT	工程名称 PROJECT TITLE	1栋0户型样板房装饰工程	图纸名称 REVISION	主卫 B立面图
	主持 PRESIDE		校对 CHECKED	工程编号 PROJECT NO.
	项目负责人 PROJECT MANAGER		审核 APPROVED	图号 DRAWING NO. LM-12
	设计 DESIGN BY		图别 CATEGORY	比例 SCALE 1:30
	绘图 DRAWING BY		图幅 FRAME A3	日期 DATE

日期	
姓名	
专业	
修改	

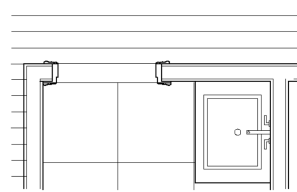
电脑文件



C 主卫立面图
SCALE1:30



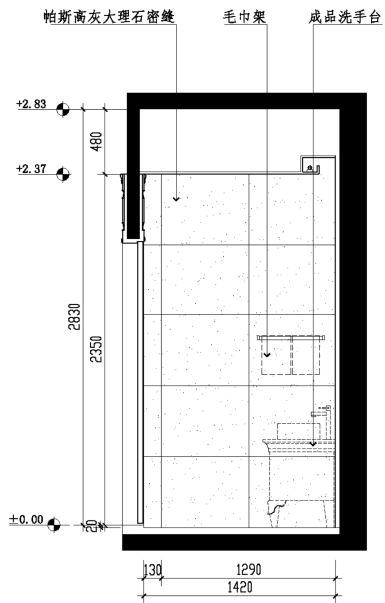
D 主卫立面图
SCALE1:30



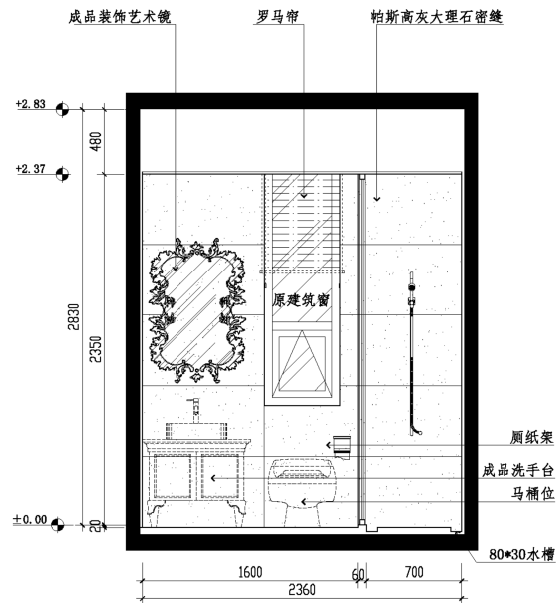
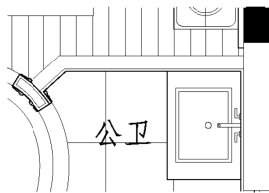
建设单位 CLIENT	工程名称 PROJECT TITLE 1栋D户型样板房装饰工程	图纸名称 REVISION 主卫C立面图
	主持 PRESIDE 项目负责人 PROJECT MANAGER	工程编号 PROJECT NO. 图号 DRAWING NO. LM-13
	设计 DESIGN BY	图别 CATEGORY 装饰
	绘图 DRAWING BY	比例 SCALE 1:30
		日期 DATE
		日期 DATE

日期	
姓名	
专业	
修改	

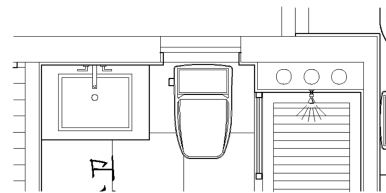
电脑文件



A 公卫立面图
SCALE: 1:30



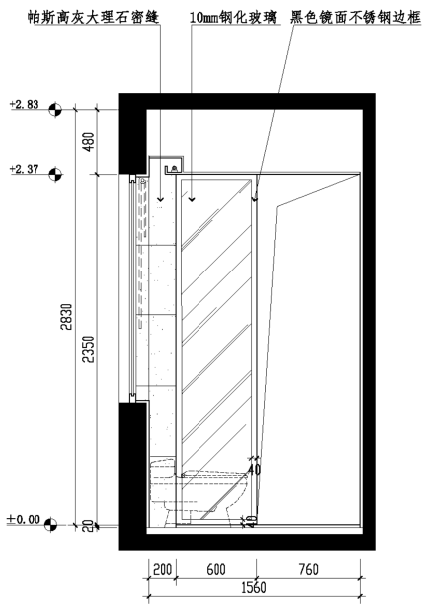
B 公卫立面图
SCALE: 1:30



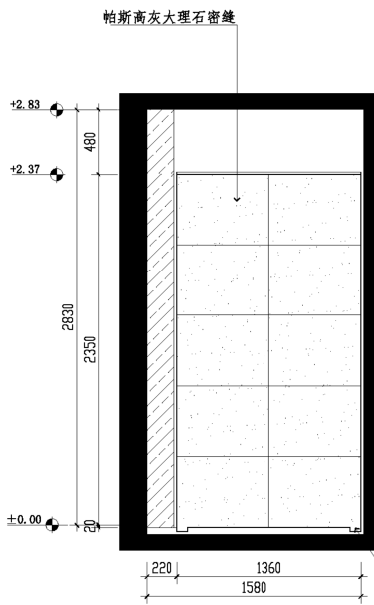
建设单位 CLIENT	工程名称 PROJECT TITLE 1栋D户型样板房装饰工程	图纸名称 REVISION 公卫A立面图	工程编号 PROJECT NO.
	主持 PRESIDE	校对 CHECKED	图号 DRAWING NO. LM-14
	项目负责人 PROJECT MANAGER	审核 APPROVED	比例 SCALE 1:30
	设计 DESIGN BY	图幅 FRAME A3	日期 DATE

日期	
姓名	
专业	
修改	

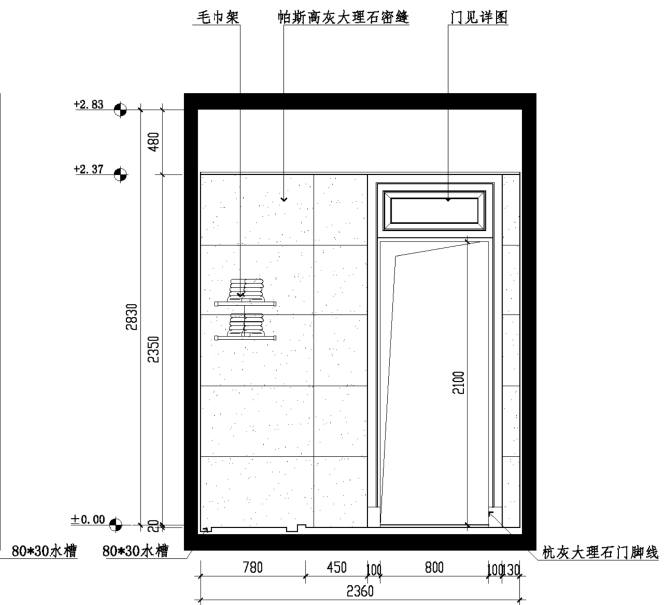
电脑文件



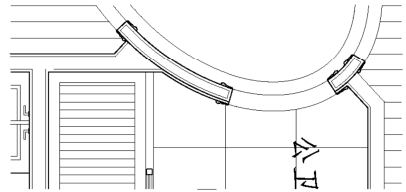
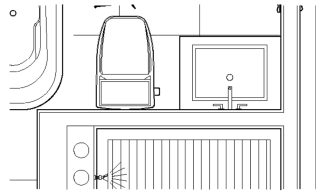
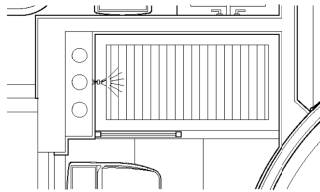
C 公卫立面图
SCALE 1:30



E 公卫立面图
SCALE 1:30



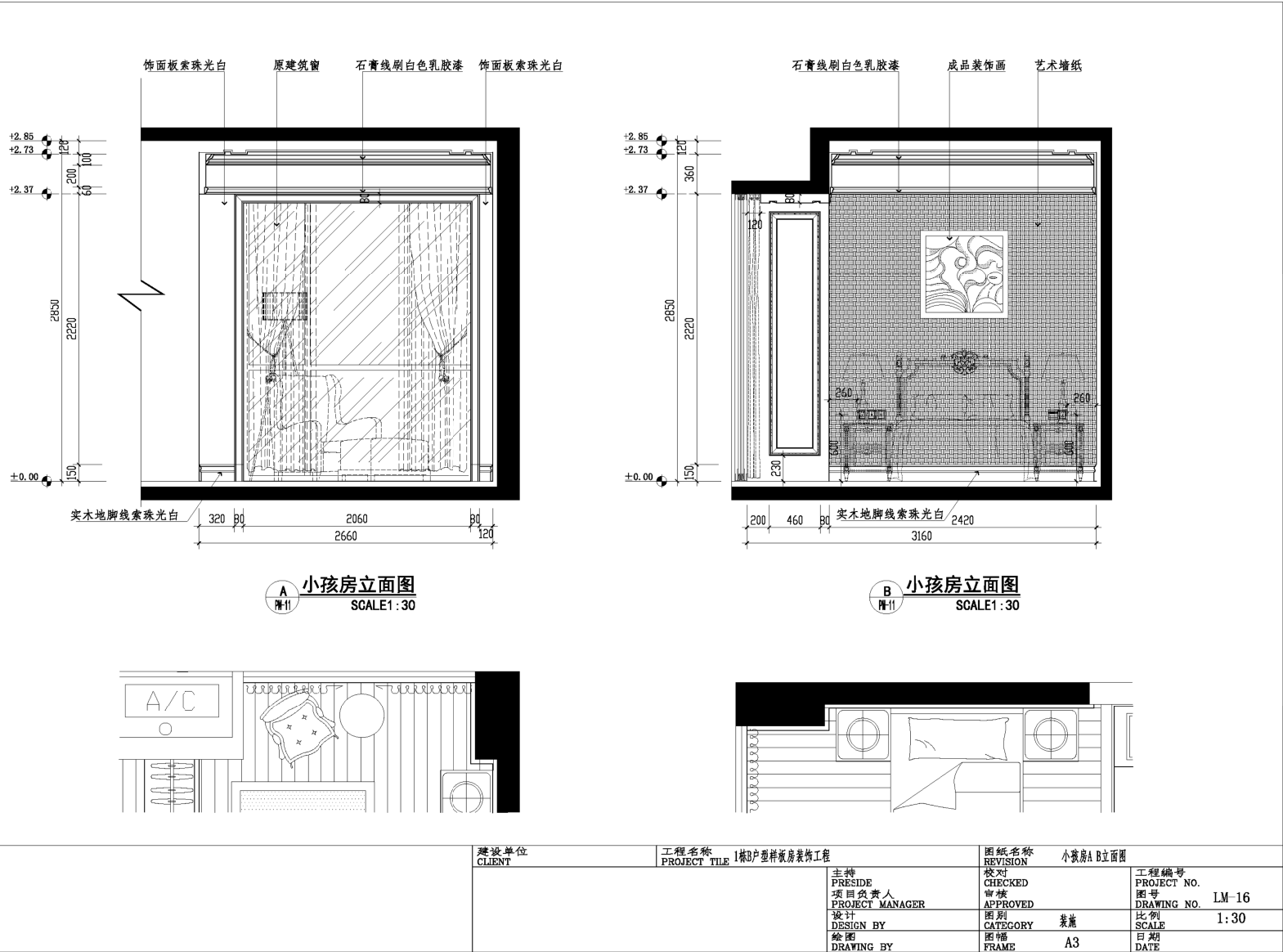
D 公卫立面图
SCALE 1:30



建设单位 CLIENT	工程名称 PROJECT TITLE	1栋D户型样板房装饰工程	图纸名称 REVISION	公卫E D立面图
	主持 PRESIDE		校对 CHECKED	工程编号 PROJECT NO.
	项目负责人 PROJECT MANAGER		审核 APPROVED	图号 DRAWING NO. LM-15
	设计 DESIGN BY		图别 CATEGORY	比例 SCALE 1:30
	绘图 DRAWING BY		图幅 FRAME A3	日期 DATE

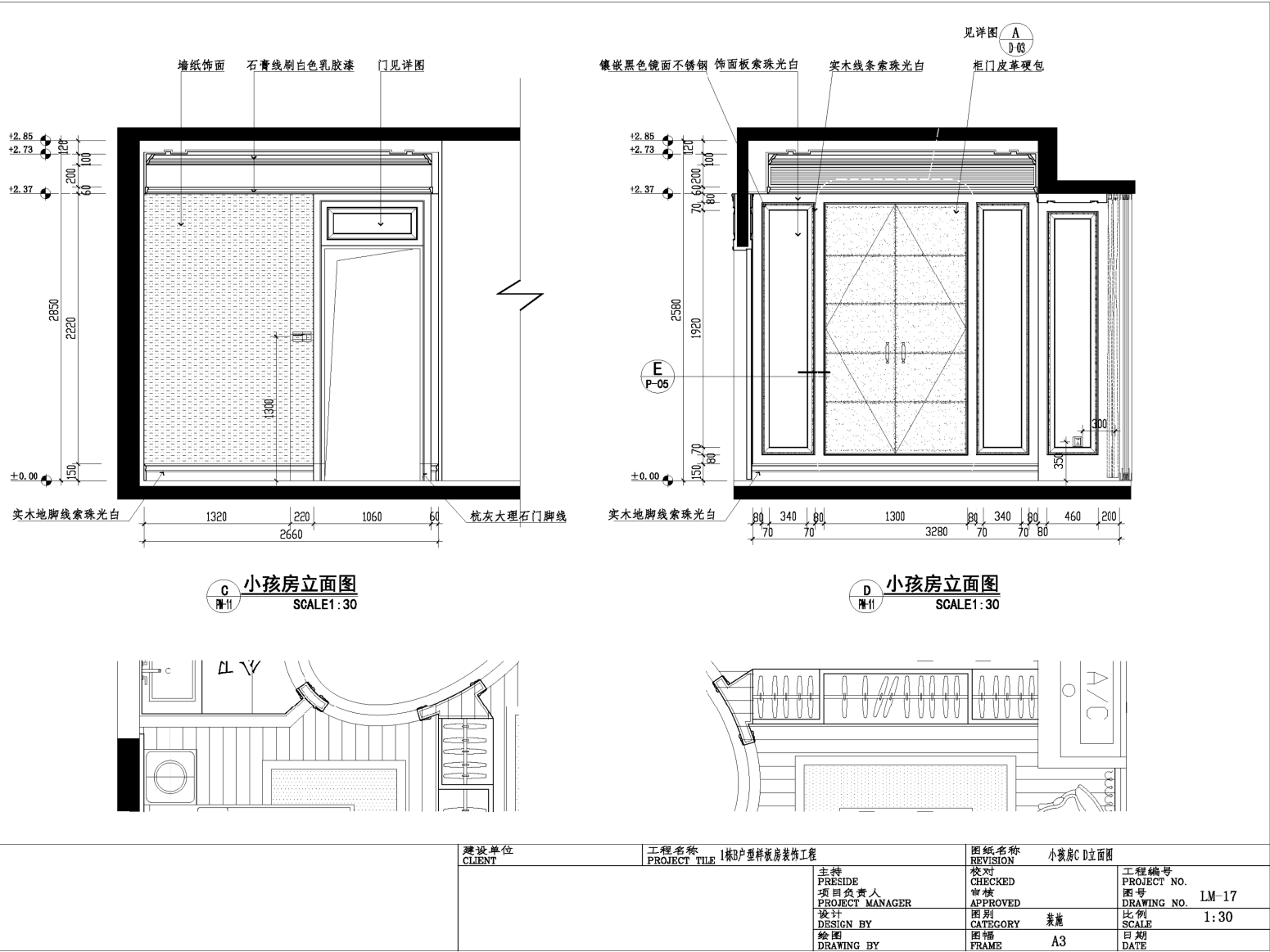
日期	
姓名	
专业	
修改	

电脑文件



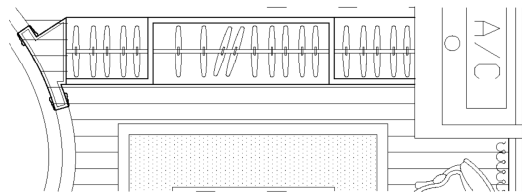
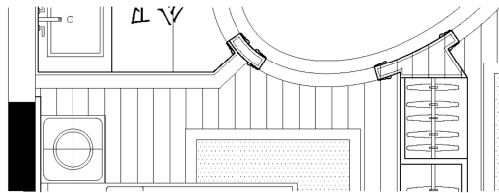
日期
姓名
专业
修改

电脑文件



C 小孩房立面图
SCALE 1:30

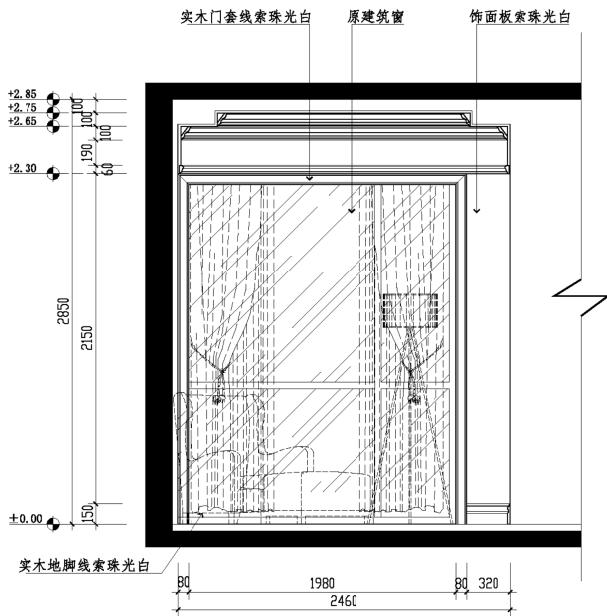
D 小孩房立面图
SCALE 1:30



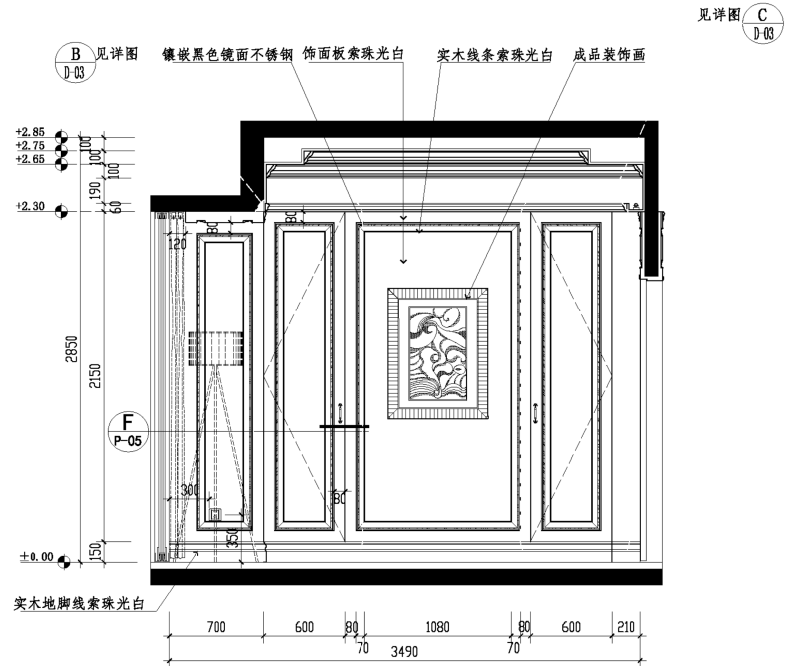
建设单位 CLIENT	工程名称 PROJECT TITLE 1栋D户型样板房装饰工程	图纸名称 REVISION 小孩房C D立面图	工程编号 PROJECT NO.
	主持 PRESIDE	校对 CHECKED	图号 DRAWING NO. LM-17
	项目负责人 PROJECT MANAGER	审核 APPROVED	比例 SCALE 1:30
	设计 DESIGN BY	图别 CATEGORY 装饰	日期 DATE
	绘图 DRAWING BY	图幅 FRAME A3	

日期
姓名
专业
修改

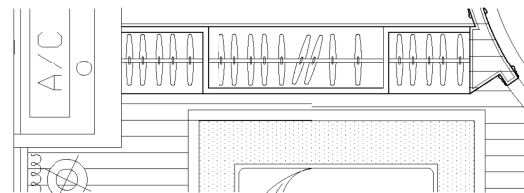
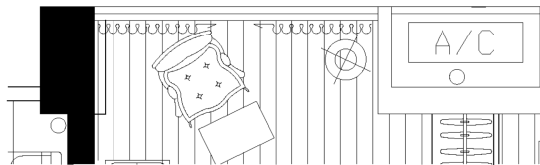
电脑文件



A 父母房立面图
PW-11 SCALE1:30



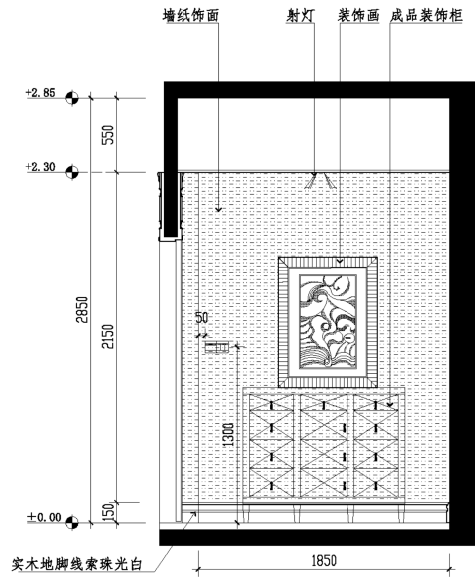
B 父母房立面图
PW-11 SCALE1:30



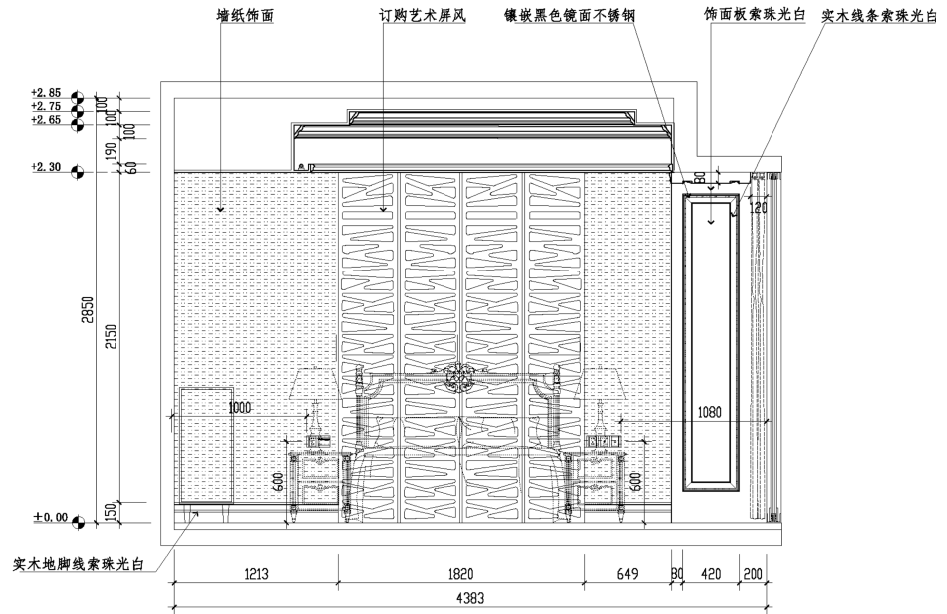
建设单位 CLIENT	工程名称 PROJECT TITLE 1栋0户型样板房装饰工程	图纸名称 REVISION 父母房A B立面图	工程编号 PROJECT NO.
	主持 PRESIDE	校对 CHECKED	图号 DRAWING NO. LM-18
	项目负责人 PROJECT MANAGER	审核 APPROVED	比例 SCALE 1:30
	设计 DESIGN BY	图别 CATEGORY 装饰	日期 DATE
	绘图 DRAWING BY	图幅 FRAME A3	

日期	
姓名	
专业	
修改	

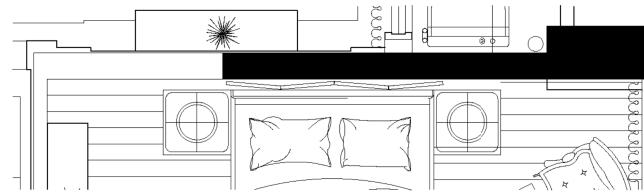
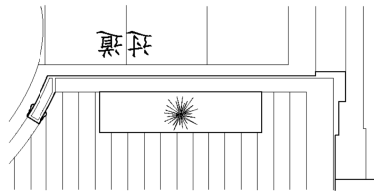
电脑文件



C 父母房立面图
SCALE 1:30



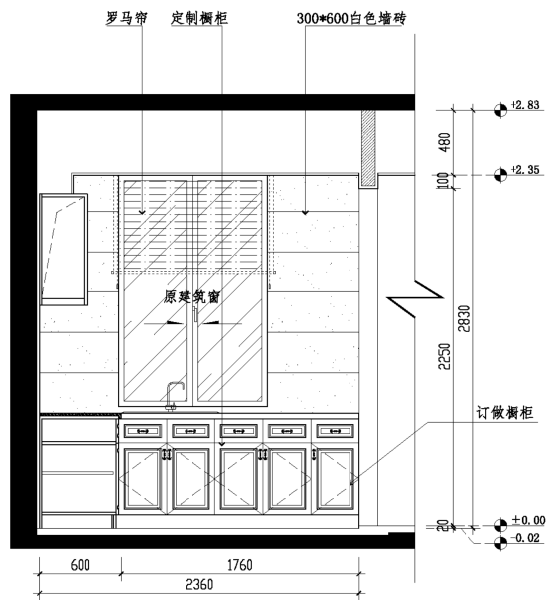
D 父母房立面图
SCALE 1:30



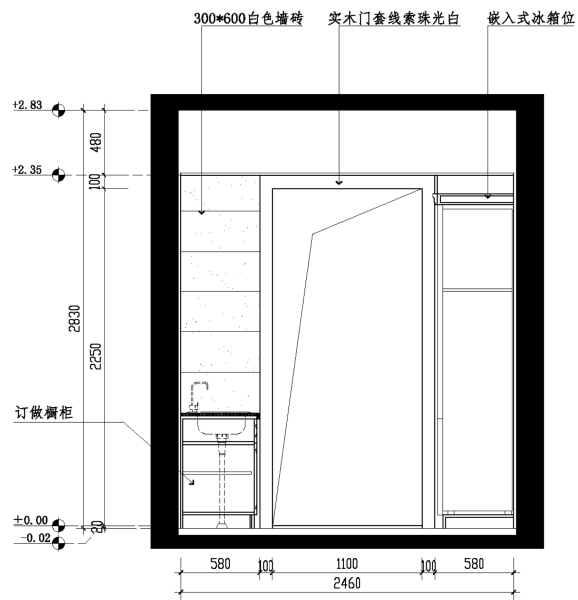
建设单位 CLIENT	工程名称 PROJECT TITLE 1栋D户型样板房装饰工程	图纸名称 REVISION 父母房C D立面图
	主持 PRESIDE 项目负责人 PROJECT MANAGER	校对 CHECKED 审核 APPROVED
	设计 DESIGN BY	图别 CATEGORY 装饰
	绘图 DRAWING BY	图幅 FRAME A3
		工程编号 PROJECT NO. 图号 DRAWING NO. LM-19 比例 SCALE 1:30 日期 DATE

期
日
姓 名
专 业
修 改

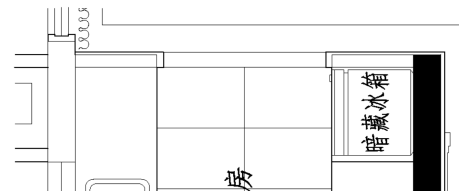
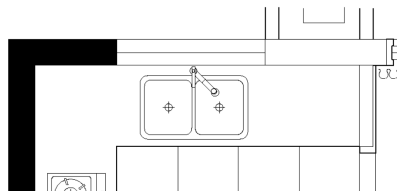
电脑文件



A 厨房立面图
SCALE 1:30



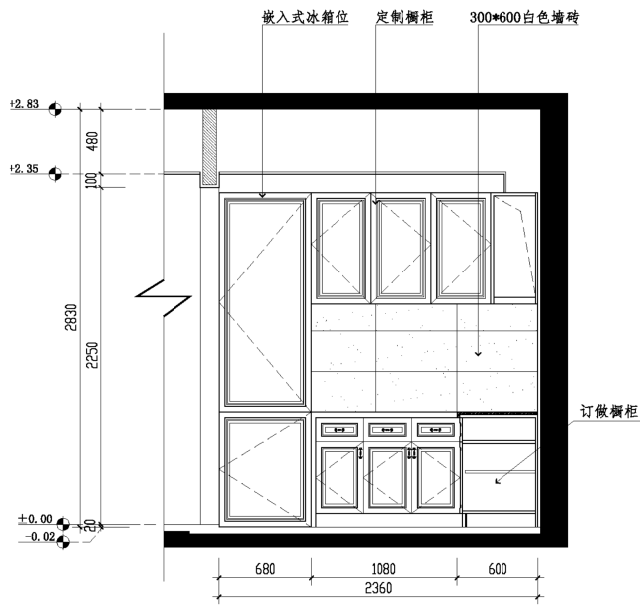
B 厨房立面图
SCALE 1:30



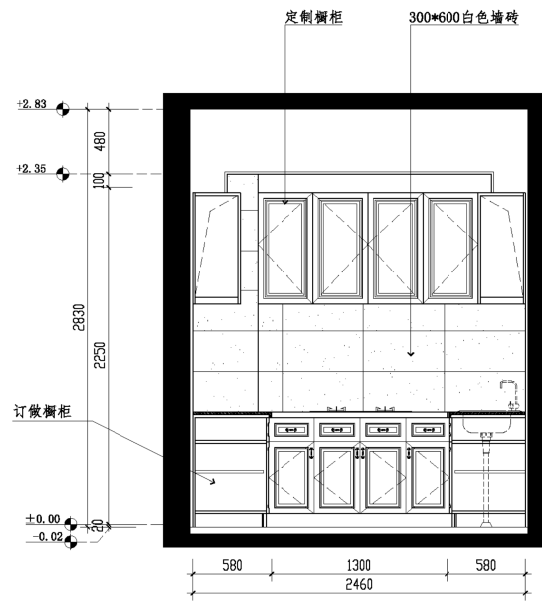
建设单位 CLIENT	工程名称 PROJECT TITLE 1栋D户型样板房装饰工程	图纸名称 REVISION 厨房A立面图	工程编号 PROJECT NO.
	主持 PRESIDE	校对 CHECKED	图号 DRAWING NO. LM-20
	项目负责人 PROJECT MANAGER	审核 APPROVED	比例 SCALE 1:30
	设计 DESIGN BY	图幅 CATEGORY 装饰	日期 DATE
	绘图 DRAWING BY	图幅 FRAME A3	

日期
姓名
专业
修改

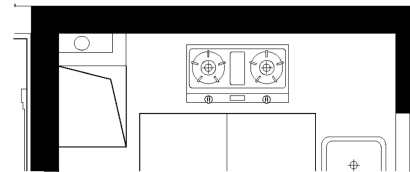
电脑文件



C 厨房立面图
SCALE: 1:30



D 厨房立面图
SCALE: 1:30

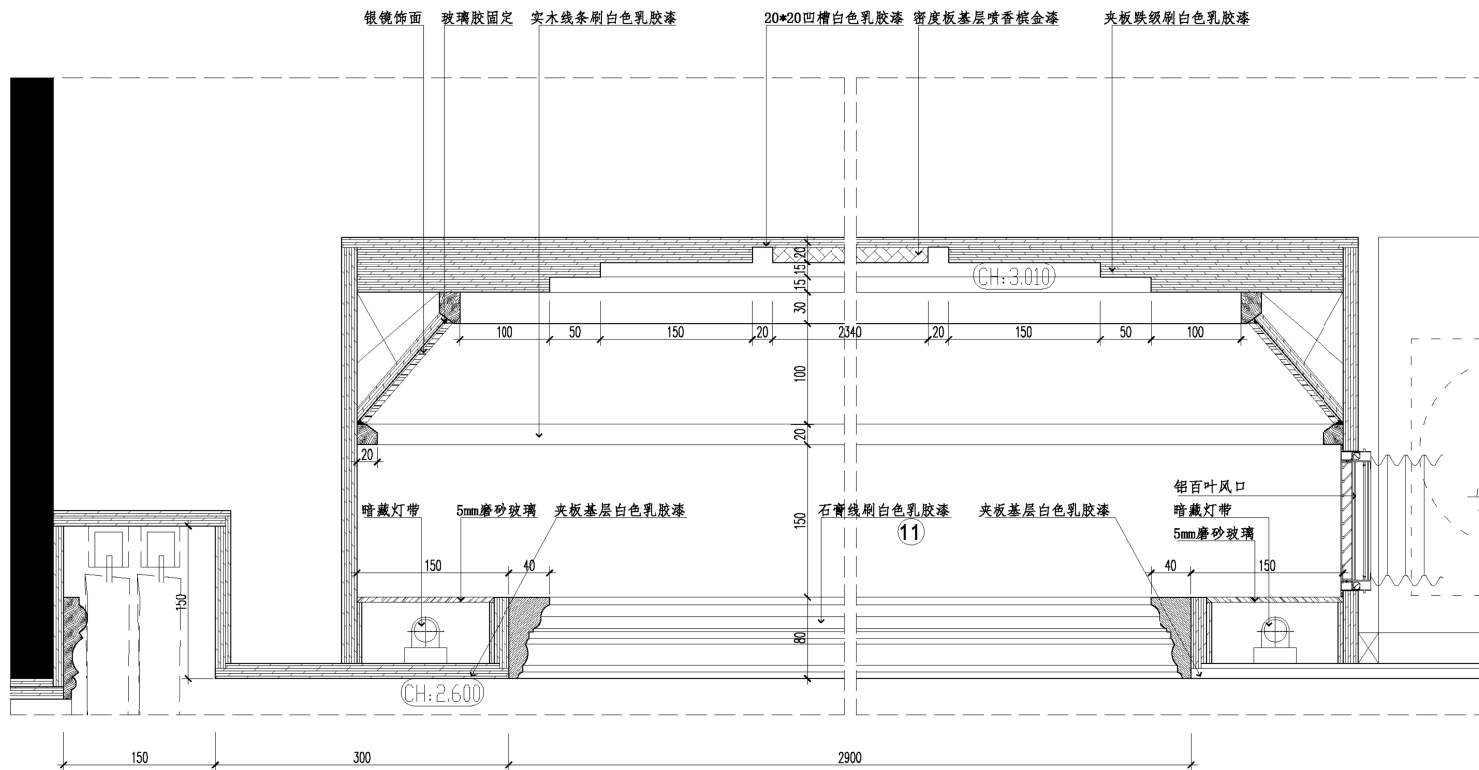


地面材料铺贴方法示意	
	以墙角线为起始铺
	以中心线为起始铺

建设单位 CLIENT	工程名称 PROJECT TITLE 1栋0户型样板房装饰工程	图纸名称 REVISION 厨房C D立面图
	主持 PRESIDE 项目负责人 PROJECT MANAGER	校对 CHECKED 审核 APPROVED
	设计 DESIGN BY	图别 CATEGORY 装饰
	绘图 DRAWING BY	图幅 FRAME A3
		工程编号 PROJECT NO. 图号 DRAWING NO. LM-21 比例 SCALE 1:30 日期 DATE

日期	
姓名	
专业	
修改	

电脑文件

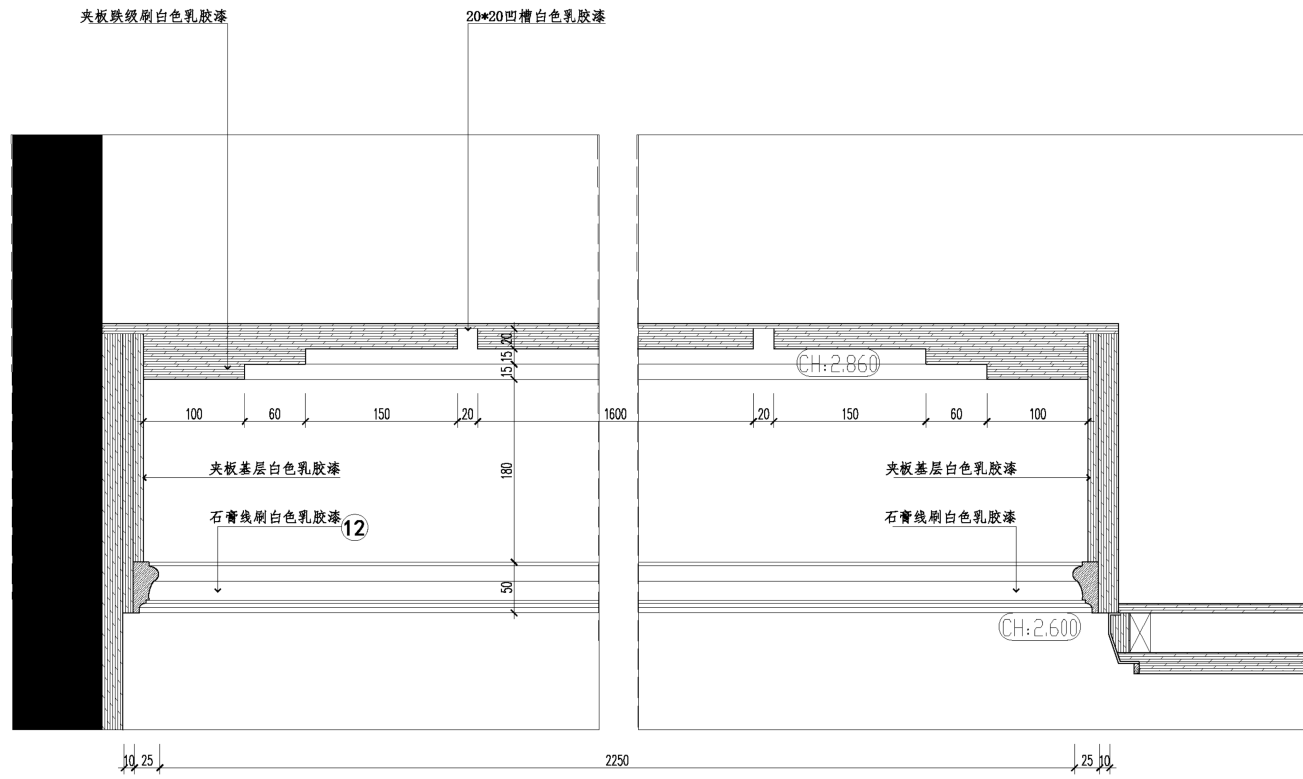


A 天花剖面图
SCALE 1:4

建设单位 CLIENT	工程名称 PROJECT TITLE	1栋B户型样板房装饰工程	图纸名称 REVISION	顶平面剖面图
		主持 PRESIDE	校对 CHECKED	工程编号 PROJECT NO.
		项目负责人 PROJECT MANAGER	审核 APPROVED	图号 DRAWING NO. TP-01
		设计 DESIGN BY	图别 CATEGORY	比例 SCALE 1:4
		绘图 DRAWING BY	图幅 FRAME	日期 DATE
			A3	

日期
姓名
专业
修改

电脑文件

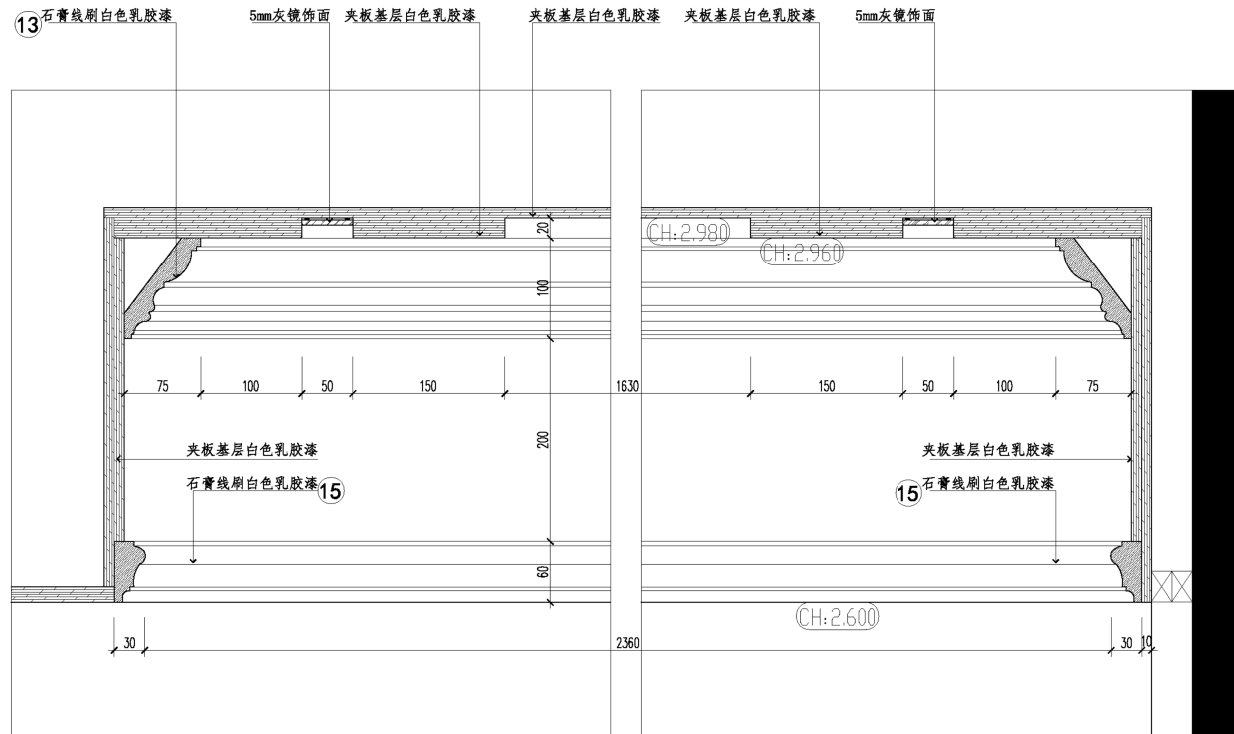


B 天花剖面图
#15 SCALE 1:4

建设单位 CLIENT	工程名称 PROJECT TITLE	1栋B户型样板房装饰工程	图纸名称 REVISION	顶平面剖面图
	主持 PRESIDE	项目负责 PROJECT MANAGER	校对 CHECKED	工程编号 PROJECT NO.
	设计 DESIGN BY	绘图 DRAWING BY	审核 APPROVED	图号 DRAWING NO. TP-02
			图别 CATEGORY	比例 SCALE 1:4
			图幅 FRAME	日期 DATE
				A3

日期	
姓名	
专业	
修改	

电脑文件

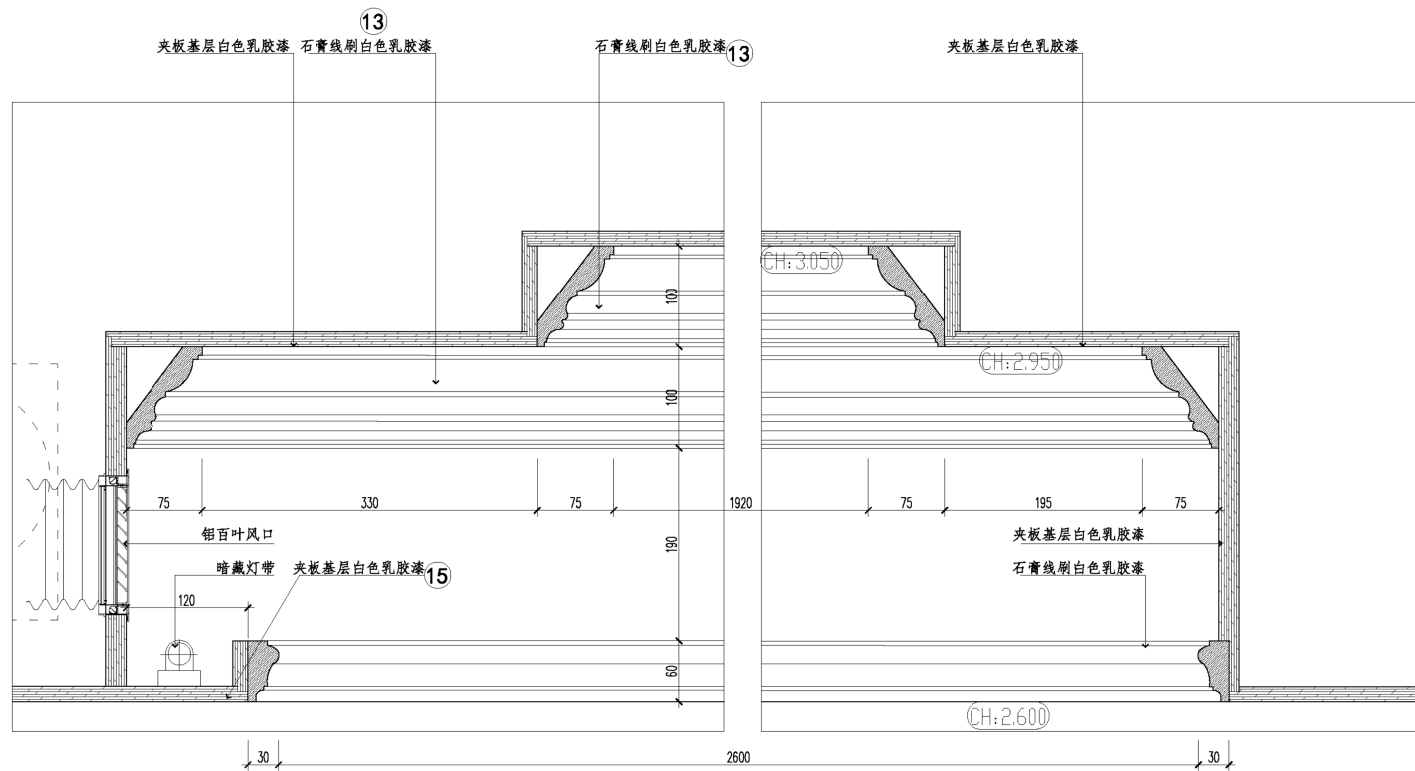


D 天花剖面图
附5 SCALE 1:4

建设单位 CLIENT	工程名称 PROJECT TITLE	1栋B户型样板房装饰工程	图纸名称 REVISION	顶平面剖面图
		主持 PRESIDE 项目负责人 PROJECT MANAGER	校对 CHECKED 审核 APPROVED	工程编号 PROJECT NO. 图号 DRAWING NO. TP-04
		设计 DESIGN BY	图别 CATEGORY	比例 SCALE 1:4
		绘图 DRAWING BY	图幅 FRAME A3	日期 DATE

日期
姓名
专业
修改

电脑文件

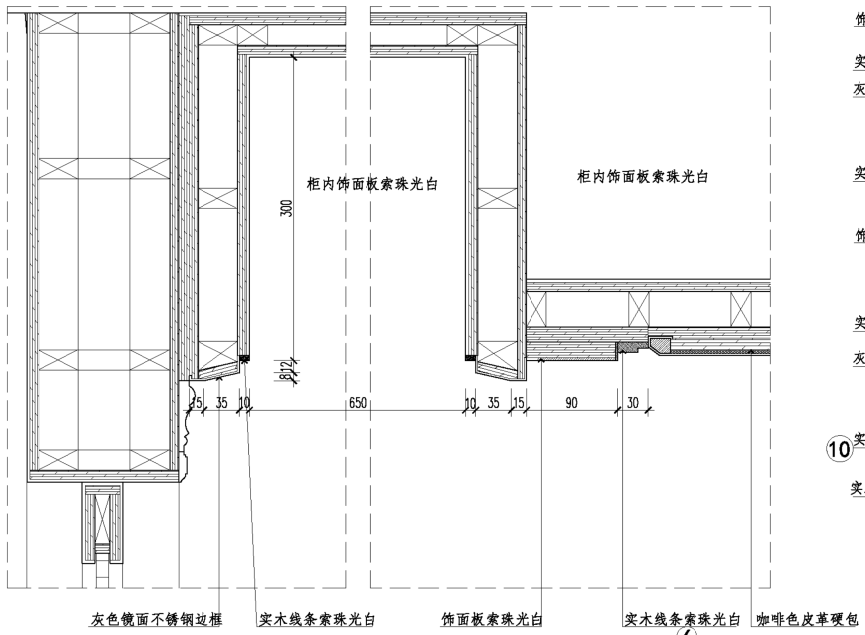


E 天花剖面图
SCALE 1:4

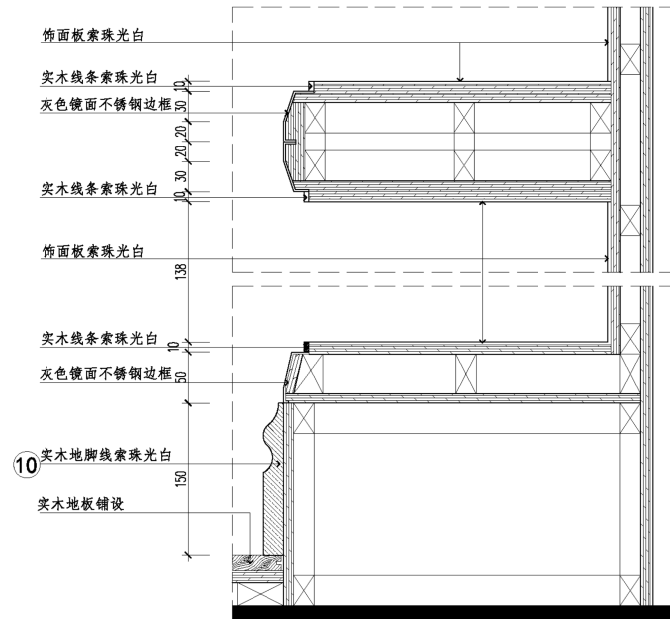
建设单位 CLIENT	工程名称 PROJECT TITLE	1栋B户型样板房装饰工程	图纸名称 REVISION	顶平面剖面图
	主持 PRESIDE		校对 CHECKED	工程编号 PROJECT NO.
	项目负责人 PROJECT MANAGER		审核 APPROVED	图号 DRAWING NO. TP-05
	设计 DESIGN BY		图别 CATEGORY	比例 SCALE 1:4
	绘图 DRAWING BY		图幅 FRAME A3	日期 DATE

期
日
姓
名
专
业
修
改

电脑文件



A
剖面图
SCALE 1:4

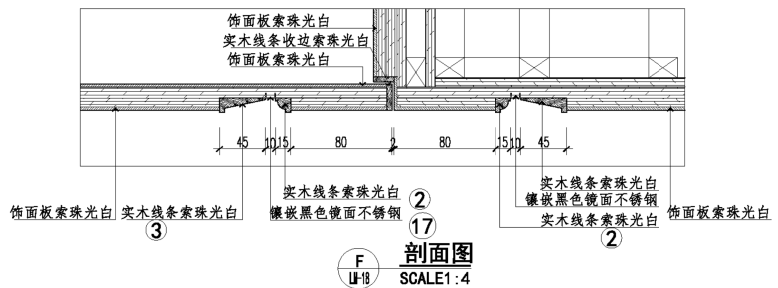
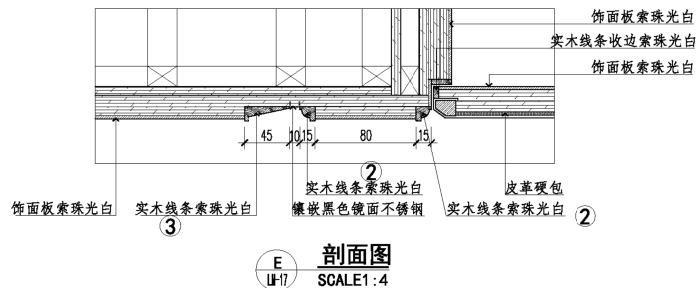
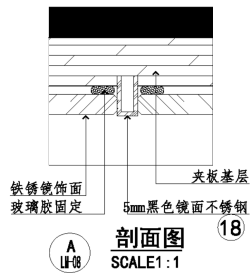


B
剖面图
SCALE 1:4

建设单位 CLIENT	工程名称 PROJECT TITLE	1栋B户型样板房装饰工程	图纸名称 REVISION	剖面图
	主持 PRESIDE		校对 CHECKED	工程编号 PROJECT NO.
	项目负责人 PROJECT MANAGER		审核 APPROVED	图号 DRAWING NO. P-04
	设计 DESIGN BY		图别 CATEGORY	比例 SCALE 1:4
	绘图 DRAWING BY		图幅 FRAME A3	日期 DATE

日期	
姓名	
专业	
修改	

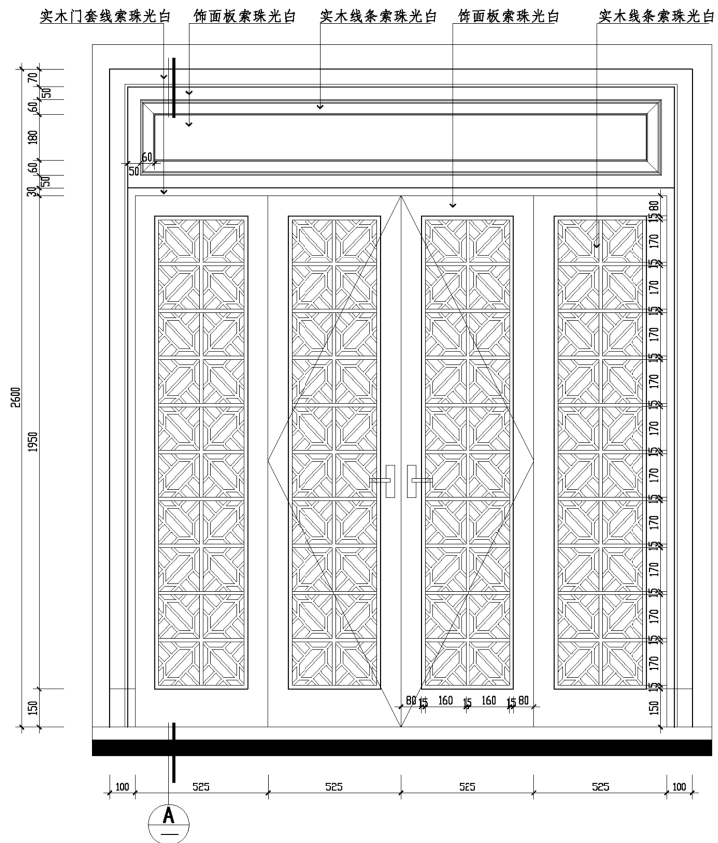
电脑文件



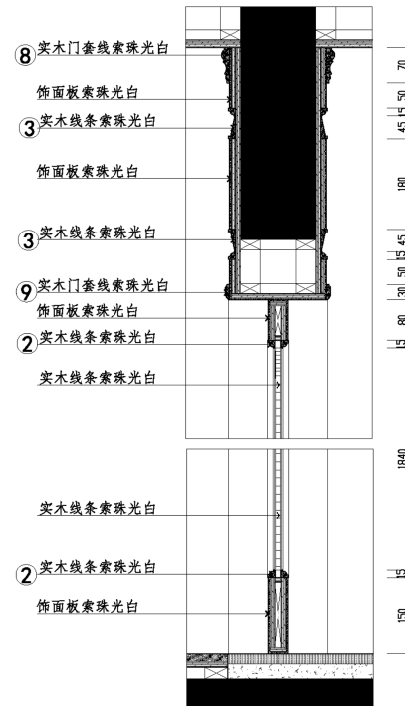
建设单位 CLIENT	工程名称 PROJECT TITLE	1栋B户型样板房装饰工程	图纸名称 REVISION	剖面图
	主持 PRESIDE		校对 CHECKED	工程编号 PROJECT NO.
	项目负责人 PROJECT MANAGER		审核 APPROVED	图号 DRAWING NO. P-05
	设计 DESIGN BY		图别 CATEGORY	比例 SCALE 1:4
	绘图 DRAWING BY		图幅 FRAME	日期 DATE

日期	
姓名	
专业	
修改	

电脑文件



A 大样图
SCALE1:16

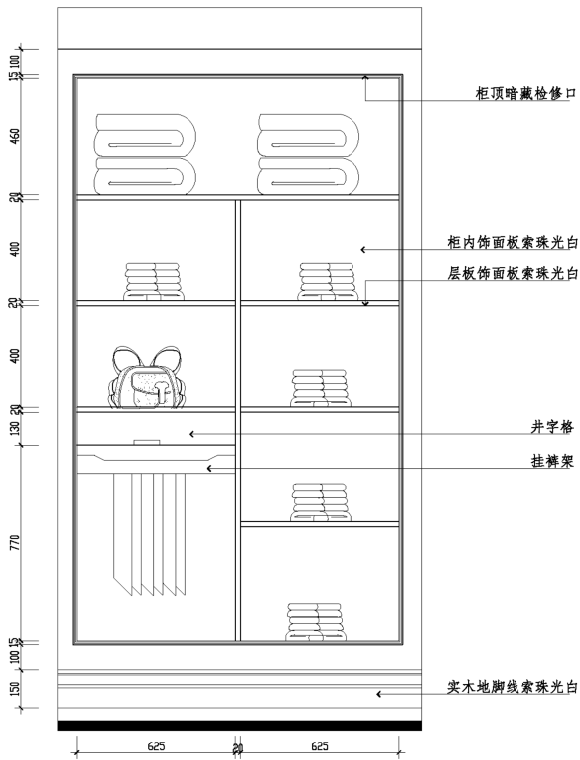


A 门套剖面图
SCALE1:8

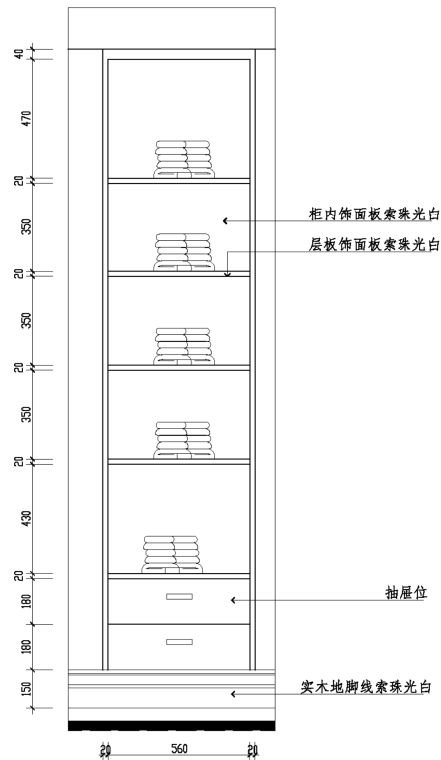
建设单位 CLIENT	工程名称 PROJECT TITLE	1栋B户型样板房装饰工程	图纸名称 REVISION	大样图
	主转 PRESIDE 项目负责人 PROJECT MANAGER		校对 CHECKED 审核 APPROVED	工程编号 PROJECT NO. 图号 DRAWING NO. D-01
	设计 DESIGN BY		图别 CATEGORY	比例 SCALE 见图
	绘图 DRAWING BY		图幅 FRAME	日期 DATE

日期	
姓名	
专业	
修改	

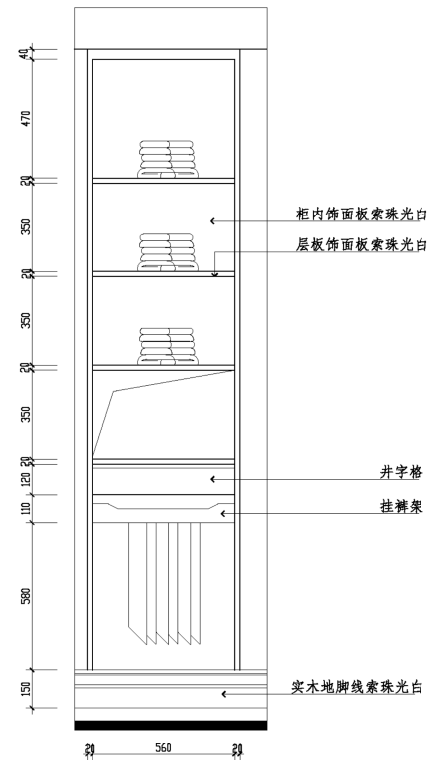
电脑文件



A 小孩房衣柜详图
SCALE1:16



B 父母房衣柜详图
SCALE1:16

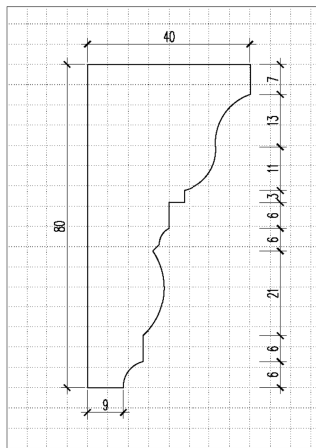


C 父母房衣柜详图
SCALE1:16

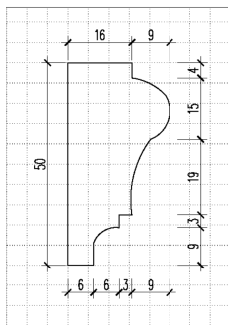
建设单位 CLIENT	工程名称 PROJECT TITLE	1楼D户型样板房装饰工程	图纸名称 REVISION	小孩房 父母房衣柜详图
	主持 PRESIDE		校对 CHECKED	工程编号 PROJECT NO.
	项目负责人 PROJECT MANAGER		审核 APPROVED	图号 DRAWING NO. D-03
	设计 DESIGN BY		图别 CATEGORY	装饰
	绘图 DRAWING BY		图幅 FRAME	A3
				比例 SCALE 1:16
				日期 DATE

修改	专业	姓名	日期

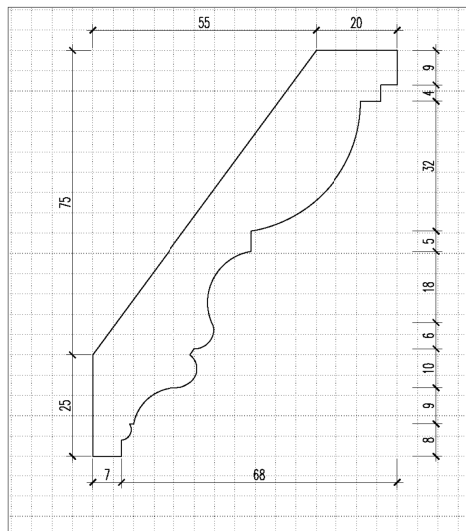
电脑文件



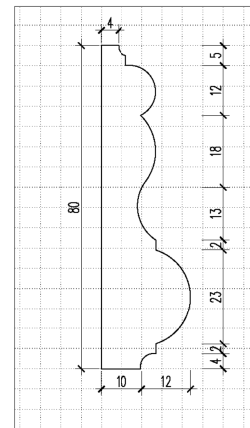
11 大样图
SCALE 1:1



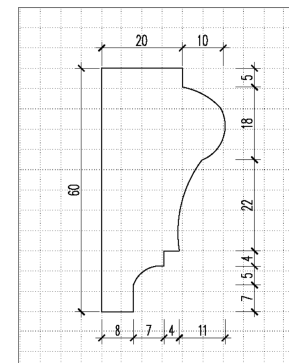
12 大样图
SCALE 1:1



13 大样图
SCALE 1:1



14 大样图
SCALE 1:1



15 大样图
SCALE 1:1

建设单位 CLIENT	工程名称 PROJECT TITLE	1栋B户型样板房装饰工程	图纸名称 REVISION	线条大样图
		主持 PRESIDE	校对 CHECKED	工程编号 PROJECT NO.
		项目负责人 PROJECT MANAGER	审核 APPROVED	图号 DRAWING NO. D-05
		设计 DESIGN BY	图别 CATEGORY	比例 SCALE 1:1
		绘图 DRAWING BY	图幅 FRAME A3	日期 DATE